

An illustration featuring a large puzzle piece in the center. The puzzle piece is divided into four quadrants: top-left is green, top-right is dark blue, bottom-left is orange, and bottom-right is yellow. A woman in a blue shirt and green pants sits on the green piece, and a man in an orange shirt and yellow pants sits on the dark blue piece, using a laptop. At the bottom, three people are shown working together: a woman in a yellow shirt and blue pants on the left, a man in a blue shirt and dark pants in the center, and a man in an orange shirt and blue pants on the right. The background is white with faint green foliage. A dark teal horizontal bar is overlaid on the puzzle piece, containing the title text.

# Club de l'observation partenariale



# Ordre du jour

1

Ambitions du  
COP

2

Vaucluse  
ingénierie et  
Observaucluse

3

Observatoire  
de la vacance

4

Premiers outils :  
Lovac et portraits  
de territoire

# Programme

- Ambitions du club de l'observation partenarial, **Gilles PERILHOU**, Aurav
- Présentation de la démarche Vaucluse ingénierie et Observaucluse, **Céline BELLON**, Conseil départemental de Vaucluse
- Point de vue de l'Etat, Samuel CLERICI, DDT de Vaucluse
- Temps d'échanges
- Présentation de l'observatoire de la vacance, **Lisa YAHY**, Aurav
- Lovac : outil d'aides à l'identification des logements vacants, **Manon BARTHOMEUF**, Cerema
- Grand Avignon : lauréat de l'AMI « lutter contre les logements vacants », **Aline CLOZEL**, Grand Avignon
- Atelier de co-construction du portrait de territoire, **Mélissa CHAZERAND**, Aurav

# Ordre du jour

1

**Ambitions  
du COP**

2

Vaucluse  
ingénierie et  
Observaucluse

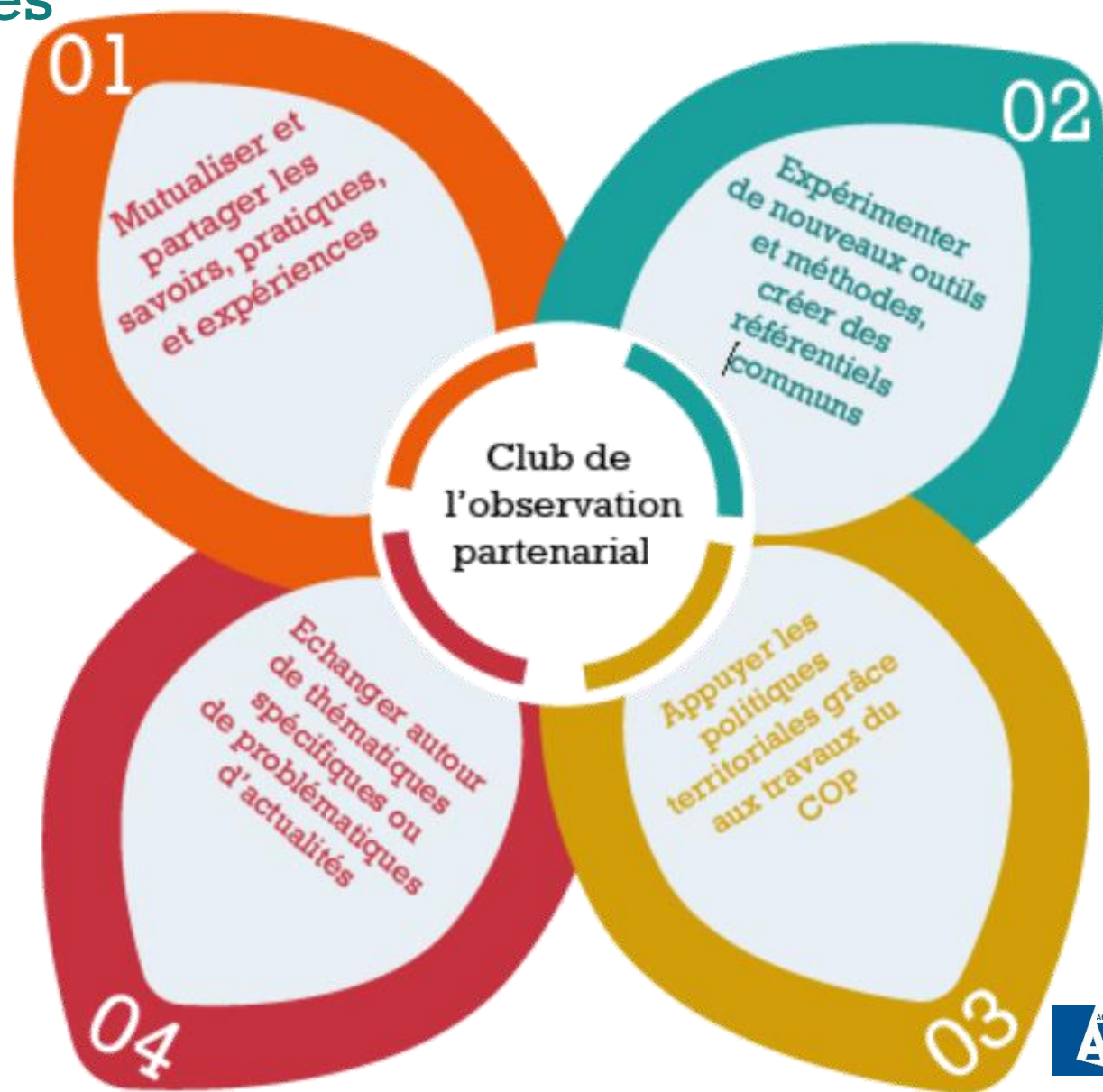
3

Observatoire de la  
vacance

4

Premiers outils :  
Lovac et portrait de  
territoire

# Le COP : un réseau pour mutualiser et diffuser les pratiques



# Ordre du jour

1

Ambitions  
du COP

2

**Vaucluse  
ingénierie et  
Observaucluse**

3

Observatoire  
de la vacance

4

Premiers outils :  
Lovac et portrait de  
territoire

# Rappel du contexte

**Le Département a décidé en septembre 2020 de créer une plateforme départementale d'ingénierie publique "Vaucluse Ingénierie", en charge d'un appui aux projets d'aménagement et de développement des collectivités, ainsi que de l'animation d'un réseau d'ingénierie territoriale mutualisé :**

➡ principe acté par délibération de l'assemblée départementale en date du 11.12.2020, dans le cadre d'un partenariat avec l'AMV84 et le CAUE 84 et la réforme de l'assistance technique ;

➡ accueil favorable de 23 opérateurs associés à ce projet, dont le partenariat est en cours de formalisation via une **Convention multipartenariale** ;

➡ accueil favorable de **83 communes et 8 EPCI** lors d'une enquête destinée à identifier les pratiques et besoins en matière d'ingénierie.

# Les partenaires de Vaucluse Ingénierie



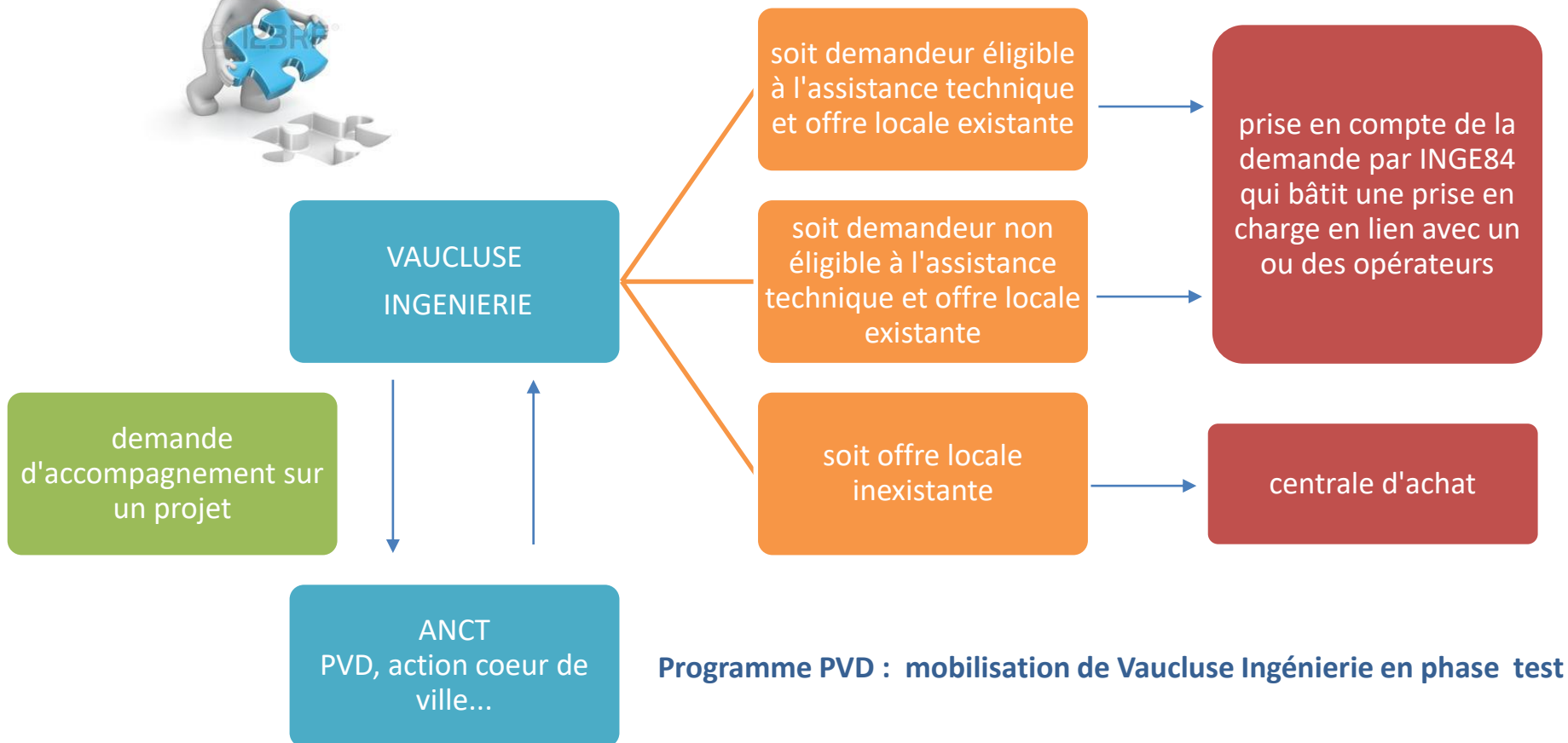


# Les enjeux de Vaucluse Ingénierie

- Rendre plus visible et lisible l'offre d'ingénierie publique
- Mobiliser et mutualiser les ressources locales dans un processus de développement « endogène » du territoire
- Favoriser les échanges d'expériences et la mise en commun d'outils via l'animation de ce réseau
- Accompagner la montée en compétences des collectivités et conforter leur rôle de maître d'ouvrage et leur maîtrise d'usage

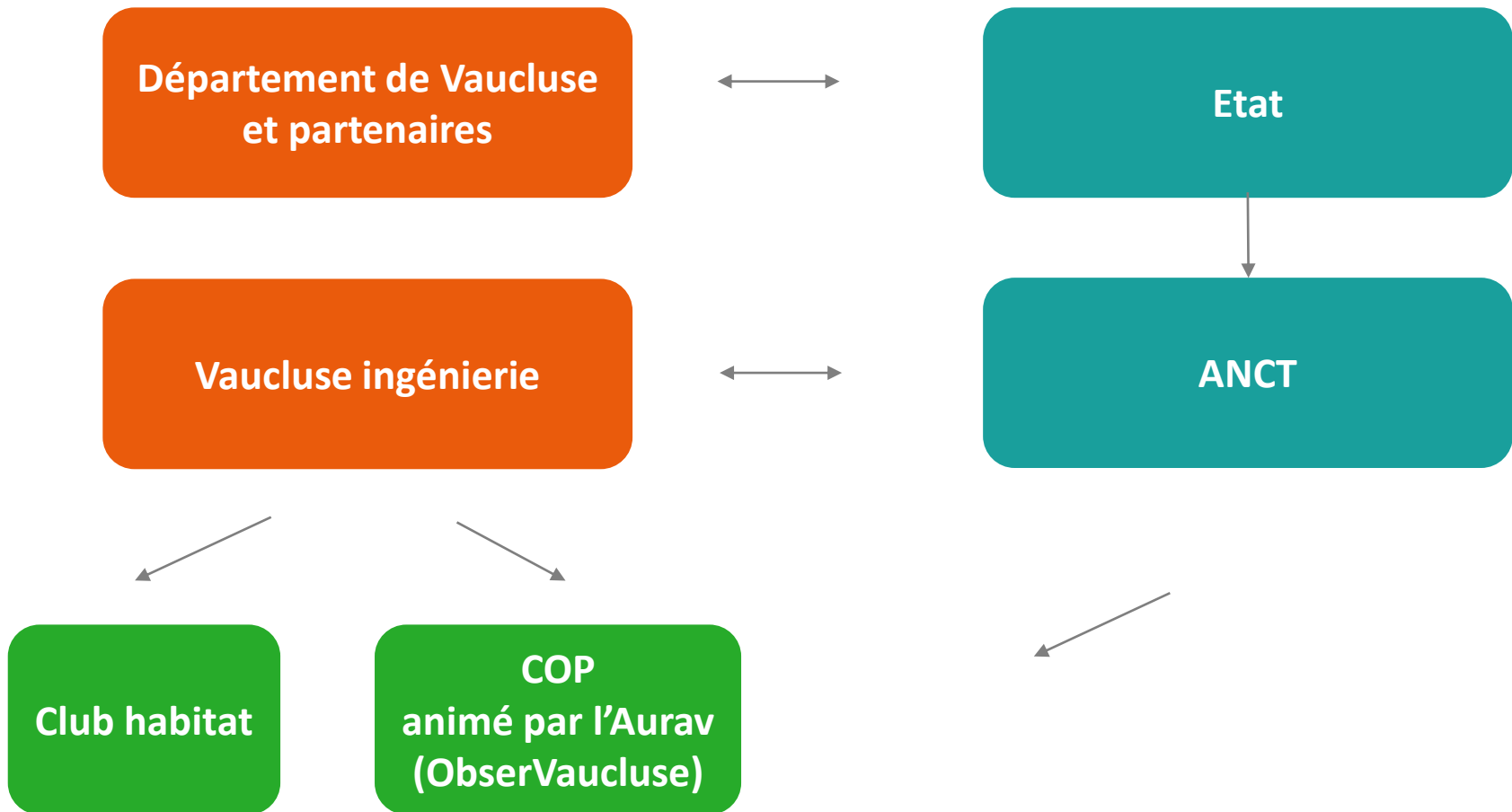
en complémentarité avec l'Agence Nationale de la Cohésion des Territoires.

# Principe de fonctionnement de la plateforme

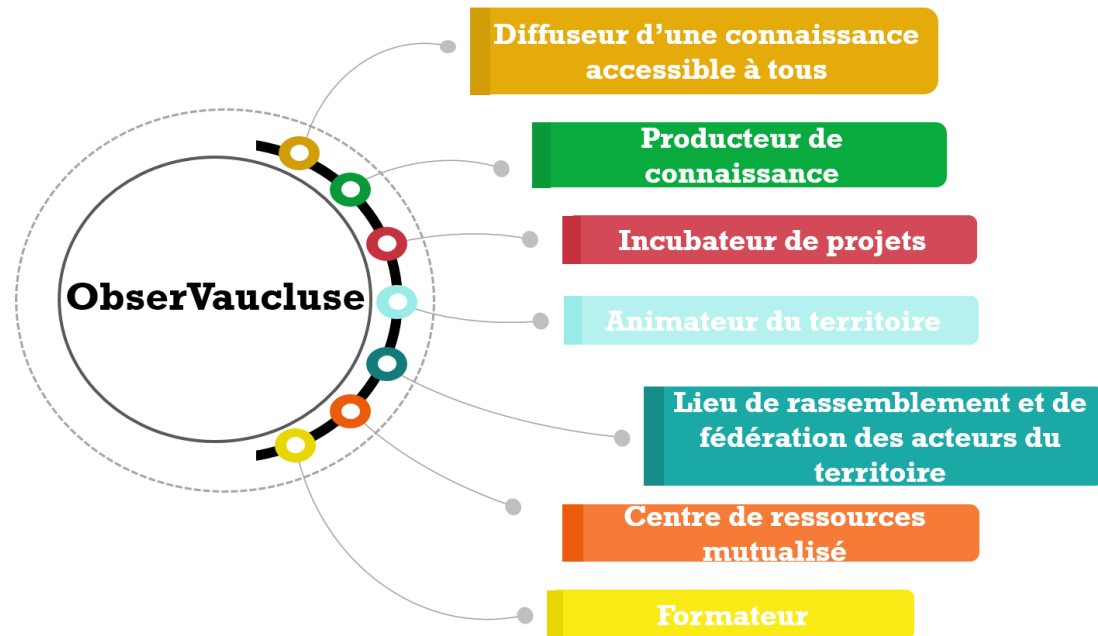


Programme PVD : mobilisation de Vaucluse Ingénierie en phase test

# Un dispositif global et transversal d'observation à la disposition de chaque acteur



# L'articulation Observaucluse / Vaucluse Ingénierie



Diffusion de données fiabilisées permettant aux territoires vauclusiens d'être outillés vis-à-vis de l'élaboration de leurs stratégies → participe à l'incubation des projets qui pourront être accompagnés par Vaucluse Ingénierie

# Une articulation avec les études déjà produites : l'exemple de la vacance



Faire connaître, poursuivre et enrichir le travail mené en 2020 par la DDT de Vaucluse

# Ordre du jour

1

Ambitions  
Du COP

2

Vaucluse  
ingénierie et  
Observaucluse

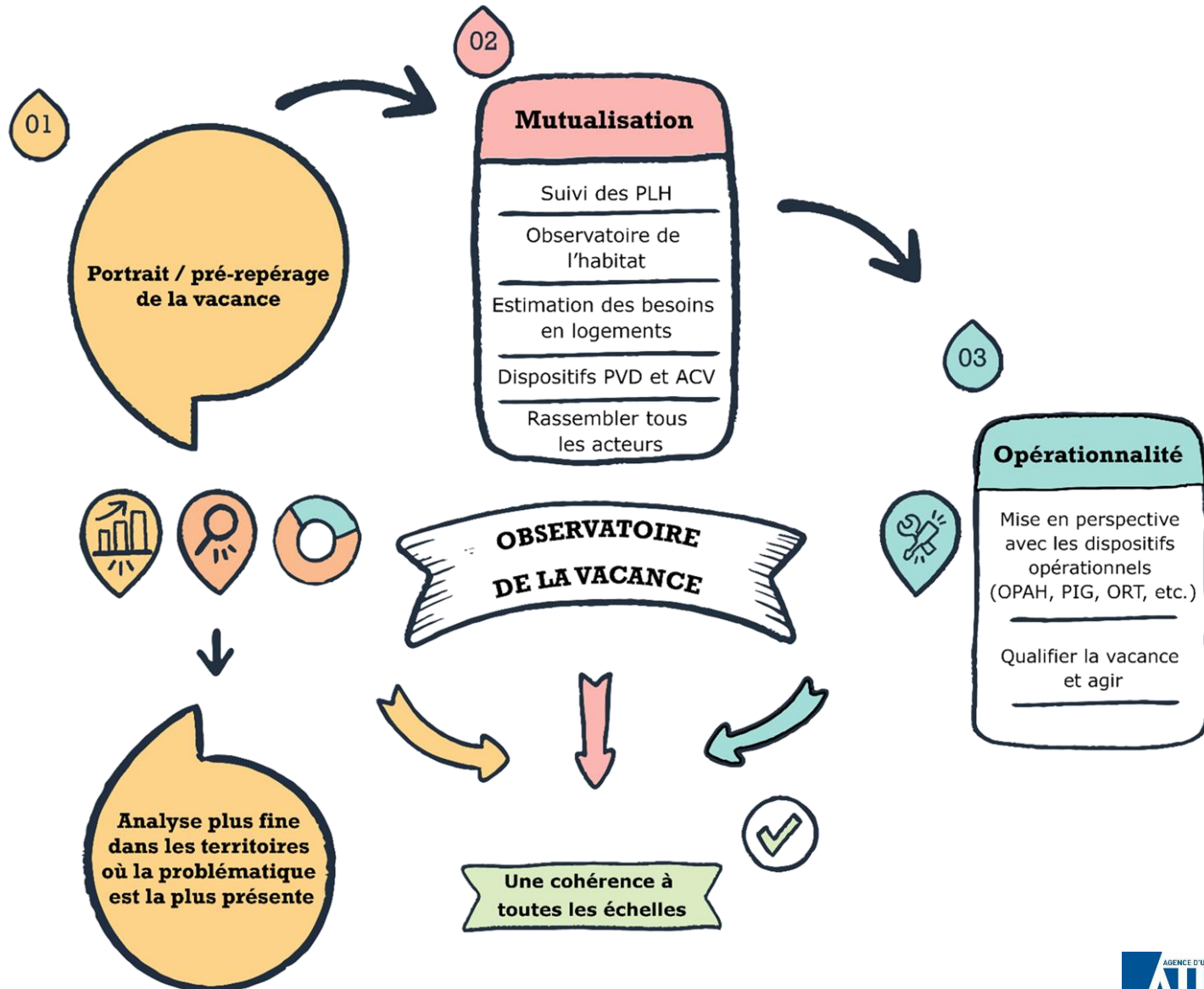
3

**Observatoire  
de la vacance**

4

Premiers outils :  
Lovac et portrait de  
territoire

# Ambitions de l'observatoire de la vacance



# Ordre du jour

1

Ambitions  
du COP

2

Vaucluse  
ingénierie et  
Observaucluse

3

Observatoire  
de la vacance

4

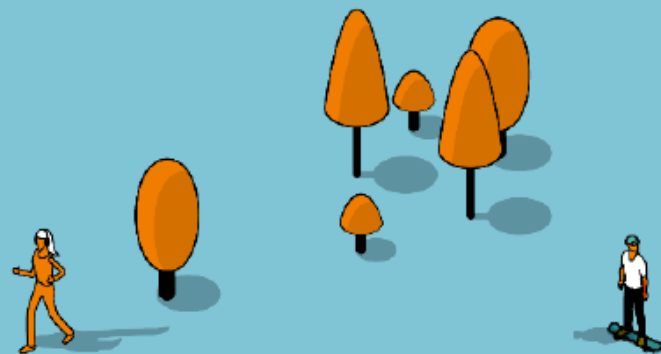
**Premiers outils :  
Lovac et portrait de  
territoire**



17/06/21

# PRÉSENTATION DES DONNÉES LOVAC

Repérer et caractériser les logements  
vacants



## LE CEREMA (Centre d'études et d'expertise sur les risques, l'environnement, la mobilité et l'aménagement)

Accompagner les collectivités et acteurs territoriaux dans la réalisation de leurs projets, autour de 6 domaines d'action :

- Expertise et ingénierie territoriale
- Bâtiment
- Mobilités
- Environnement et risques
- Mer et littoral
- Infrastructures de transport

[cerema.fr](http://cerema.fr)

## PRÉSENTATION DE LOVAC

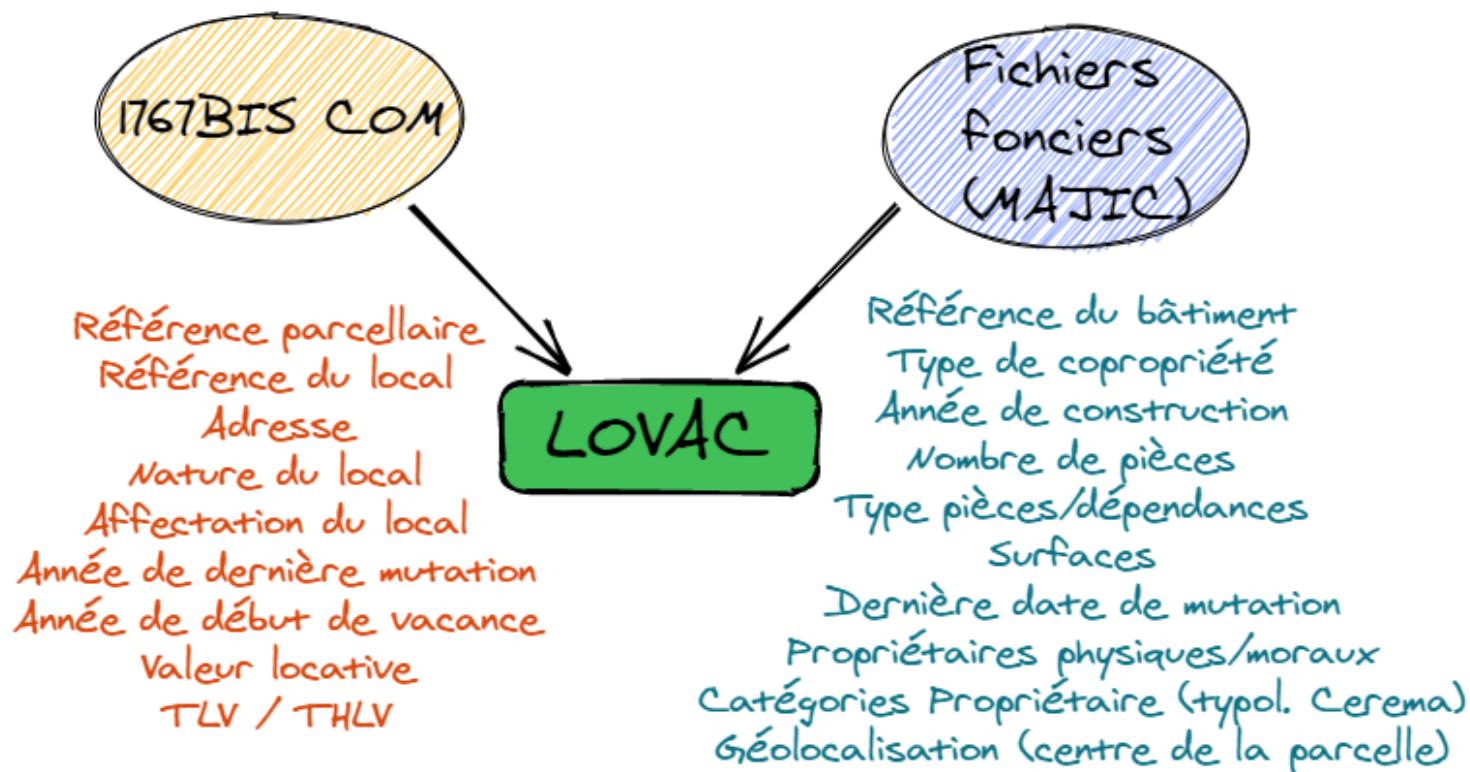
Mis en place dans le cadre du plan national de lutte contre les logements vacants en 2020 par la DGALN en partenariat avec le Cerema Hauts-de-France (retraitement).

Base de **données fines** à destination des **collectivités** et services de l'État pour :

- **Repérer et caractériser** finement les logements vacants
- Prendre contact avec les propriétaires à des fins de connaissance (**causes de la vacance**) et avec un objectif incitatif (**proposition de solutions adaptées**)

## PRÉSENTATION DE LOVAC

Une donnée fine pour identifier  
les logements vacants



## PRÉSENTATION DE LOVAC

Un jeu de données réparti en 4 produits :

- Une **table exhaustive des logements vacants**
- Une **table réduite identifiant les logements vacants de longue durée (>2 ans)**
- Une **base des logements** extraite des Fichiers Fonciers
- Une **table statistique communale** relative à ces données détaillées

## PRÉSENTATION DE LOVAC

Des formats simplifiés pour répondre à un usage opérationnel :



Format tableur



Format outils SIG



Format pour bases de données

## OBTENTION DES DONNÉES LOVAC



Faites signer l'acte d'engagement

- Pour les données Lovac
- Par le responsable légal de la structure



Déposez le dossier sur démarches-simplifiées

- Usages
- Périmètre



Recevez directement un lien de téléchargement après instruction par la DGALN



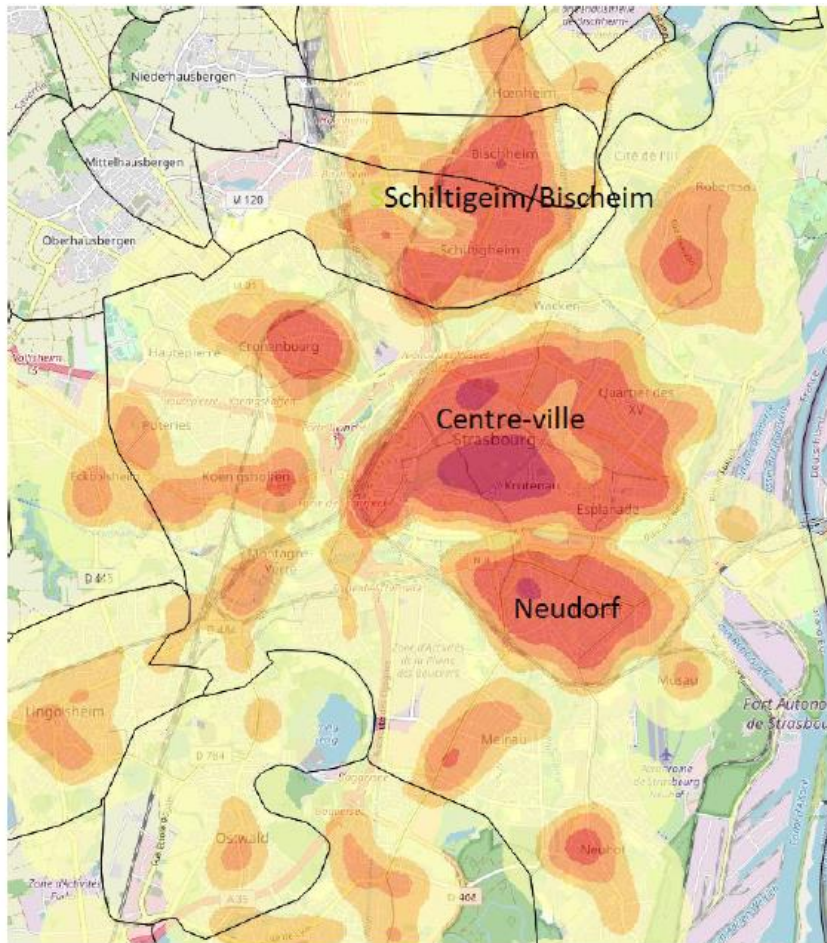
Procédure similaire à la procédure d'obtention des données foncières

→ Une demande importante : 132 demandes déposées depuis la mise en place de la nouvelle procédure d'accès en un mois

Retrouvez  
la procédure  
d'accès sur le site  
Datafoncier



# RÉPARTITION GÉOGRAPHIQUE DES LOGEMENTS VACANTS



Repérer et caractériser les logements vacants et leurs propriétaire sur l'Eurométropole de Strasbourg

3 noyaux importants concentrent la moitié des logements vacants de l'Eurométropole de Strasbourg :

- Le centre-ville de Strasbourg (900 logements)
- Neudorf (250 logements)
- Schiltigheim/Bischeim (300 logements)

Hors de la ville-centre de Strasbourg, les logements se concentrent dans de multiples noyaux de petite taille



## QUALIFIER LES LOGEMENTS VACANTS

Repérer et caractériser les logements vacants et leurs propriétaires sur l'Eurométropole de Strasbourg

### Des logements souvent anciens et inconfortables

- 20 400 **logements du parc privé vacants** dont 3 700 vacants **depuis au moins deux ans** dans l'Eurométropole de Strasbourg (1,8% du parc privé contre 3,5% au niveau national)
- 21% de logements présumés **inconfortables** (pas de baignoire ou de douche ou pas de WC ou classement cadastral 7 et 8)
- 54% de logements **construits avant 1945** (33% dans le parc locatif privé occupés)
- 48% sont des **petits logements** composés d'une ou deux pièces
- 15% des appartements sont situés à **une adresse concentrant au moins 5 logements durablement vacants** dont 60% en monopropriété
- 72% de **logement taxés** dans les communes où s'applique la TLV ou la THLV (75% pour les logements confortables, 59% pour les logements inconfortables)

# QUALIFIER LES PROPRIÉTAIRES DES LOGEMENTS VACANTS

Repérer et caractériser les logements vacants et leurs propriétaires sur l'Eurométropole de Strasbourg

## Des logements appartenant souvent à des multipropriétaires âgés et résidant à proximité

- 66% appartiennent à des **personnes physiques** et 18% à des **SCI**
- 60% de ces logements appartiennent à un **propriétaire âgé d'au moins 60 ans** dont 29% âgé d'au moins 75 ans (respectivement 54% et 22% pour le parc locatif privé)
- Les **logements appartenant aux séniors sont plus souvent inconfortables** (21% pour les logements de 60-74 ans, 29% de ceux des 75 ans et plus)
- 84% des logements appartiennent à des **propriétaires résidant dans le même département**
- Les 3 700 logements appartiennent à 2 800 propriétaires dont 1 400 (37% des logements) appartenant à 431 **multipropriétaires de logements vacants** (15% des propriétaires)

# LA SOLUTION NUMÉRIQUE ZÉRO LOGEMENT VACANT

Solution co-construite par la DHUP en partenariat avec 30 collectivités test depuis 2020 dans le cadre de la Fabrique Numérique

Un appui dans toutes les étapes d'une démarche de lutte contre la vacance :

- Identification et caractérisation des logements vacants
- Prise de contact avec les propriétaires
- Suivi et évaluation

Démonstration disponible à cette adresse : <https://www.dailymotion.com/video/x812kxh>

# Ordre du jour

1

Ambitions  
du COP

2

Vaucluse  
ingénierie et  
Observaucluse

3

Observatoire  
de la vacance

4

**Premiers outils :  
Lovac et portrait de  
territoire**

# Des portraits de territoire pour mieux appréhender la vacance résidentielle

Pour  
qui ?

Toutes les **communes des EPCI de Vaucluse et du Gard Rhodanien**

Quel  
format?

Des fiches statistiques reprenant les **indicateurs clé comparables et fiabilisés** sur les questions de vacance

Quels  
thèmes  
?

Des indicateurs permettant de **mieux connaître les enjeux du territoire en matière de vacance** grâce à une déclinaison en 3 thèmes : socio-démographie, habitat et parc vacant

# Portrait de territoire – contextualiser sa commune

## Cadrage socio-démographique



### Population & ménages

91 920

habitants en 2017

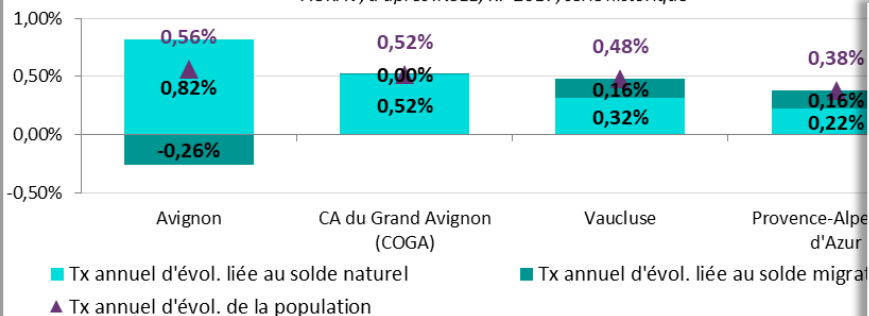
48%

de la population de l'EPCI

Exemple de lecture, ce que disent les chiffres ...

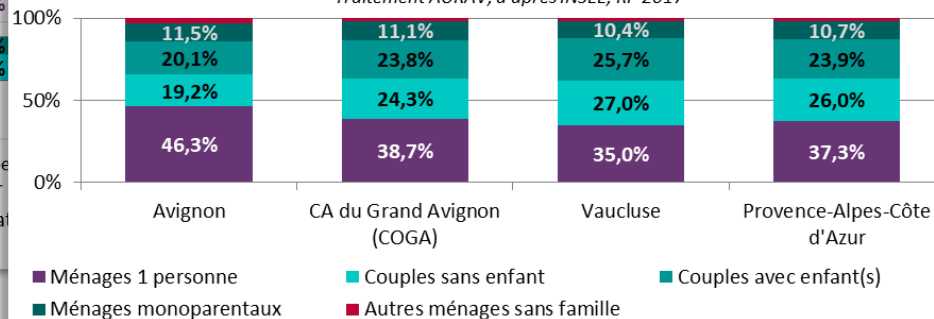
Les moteurs de la croissance démographique 2012-2017 *Traitement*

AURAV, d'après INSEE, RP 2017, série historique



Composition familiale des ménages

*Traitement AURAV, d'après INSEE, RP 2017*



### Revenus & pauvreté

	Avignon	CA du Grand Avignon (COGA)	Vaucluse	Provence-Alpes-Côte d'Azur
Part des chômeurs (recensement) dans la pop. active en 2017	26,0%	18,9%	16,9%	14,7%
Revenu mensuel médian disponible par UC en	1 357 €	1 603 €	1 617 €	1 733 €
Tx de pauvreté (60% de la médiane) en % ...	31,0	21,4	19,5	17,0
... des locataires du parc privé (en %)	32,0	26,9	26,5	25,4

Source : INSEE-DGFIP-Cnaf-Cnav-CCMSA, Fichier localisé social et fiscal

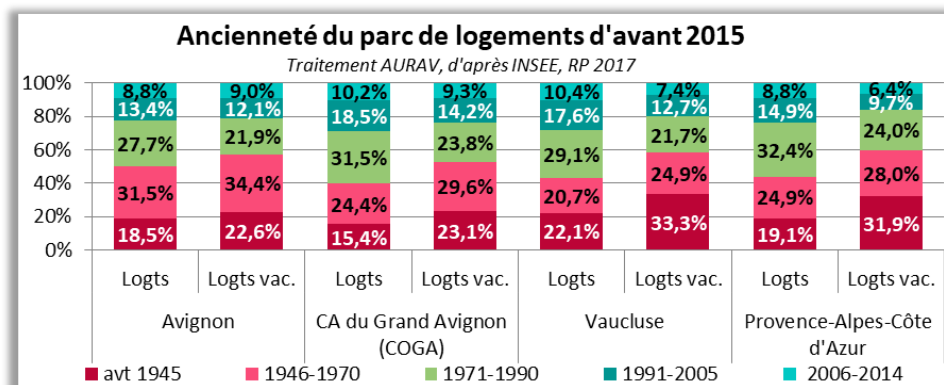
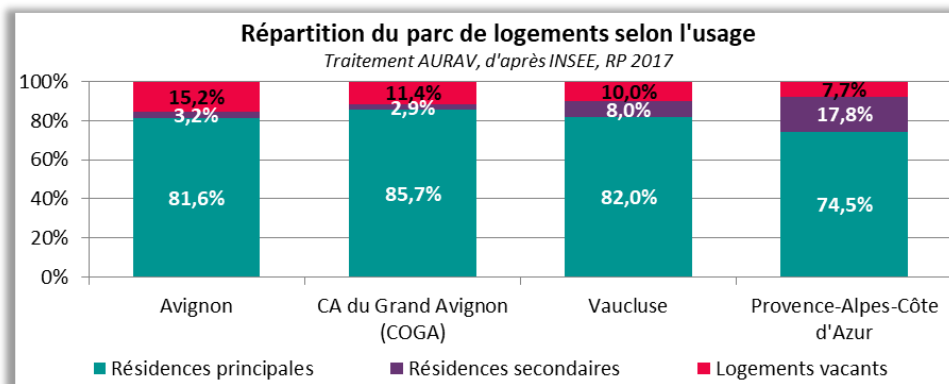
# Portrait de territoire – appréhender son parc de logement

## Cadrage habitat

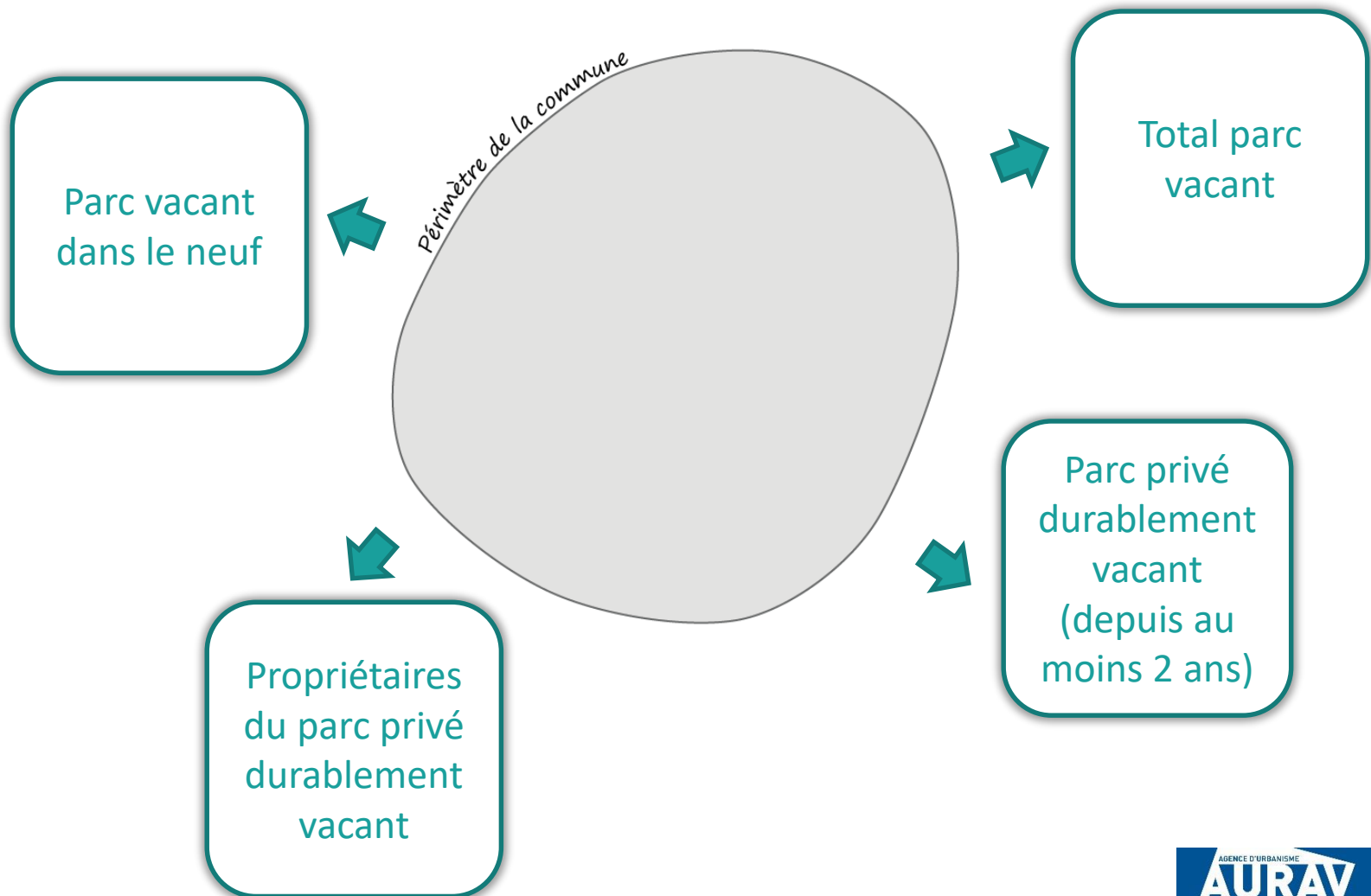


### Structure du parc de logements

- 53 650** logements en 2017
- 52%** du parc de logements de l'EPCI
- 8 170** logements vacants (LV) en 2017
- 70%** du parc de LV de l'EPCI
- 43 750** résidences principales (RP) en 2017
- 50%** du parc de RP de l'EPCI

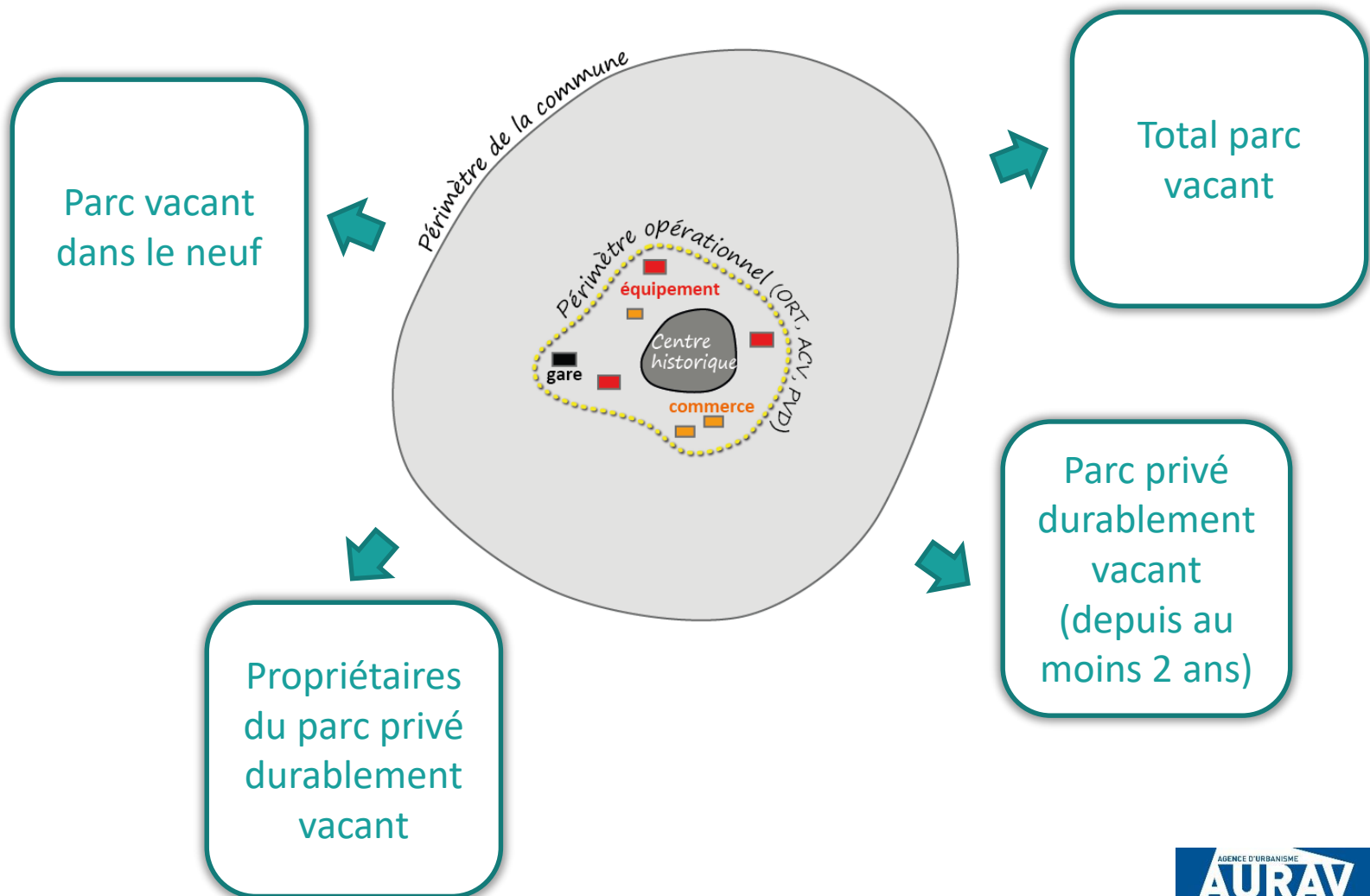


# Portrait de territoire – Contextualiser sa commune



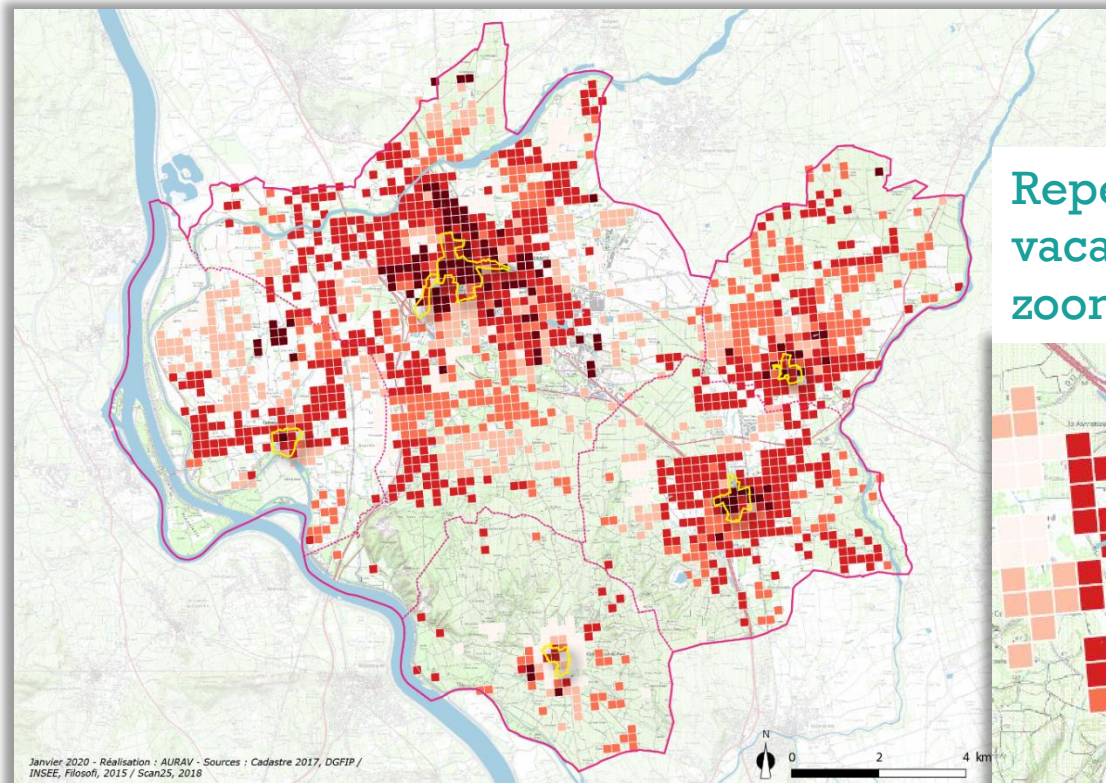


# Portrait de territoire – Apporter un diagnostic fin au sein des périmètres opérationnels

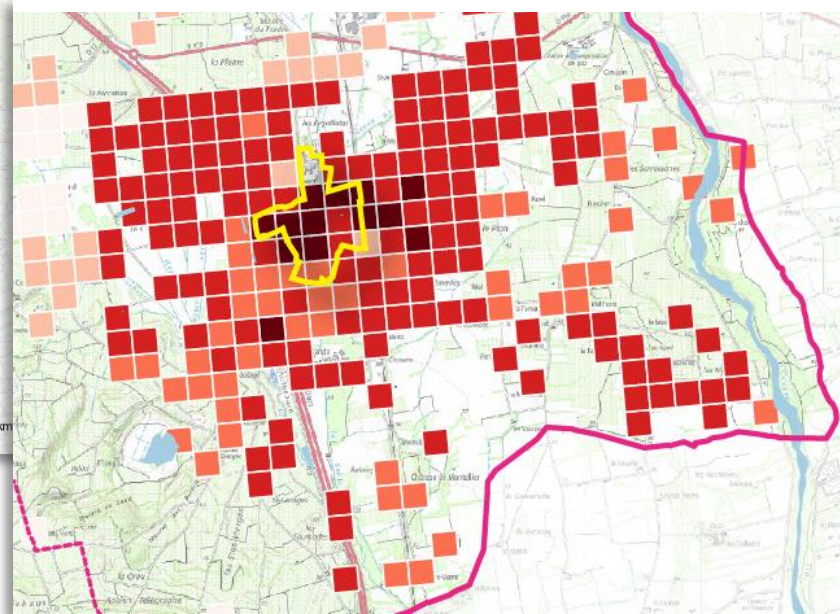


# Portrait de territoire – Mieux visualiser et repérer les poches de vacance

Localisation de la vacance à l'échelle des EPCI



Repérage et caractéristiques de la vacance pour les communes avec zoom infra

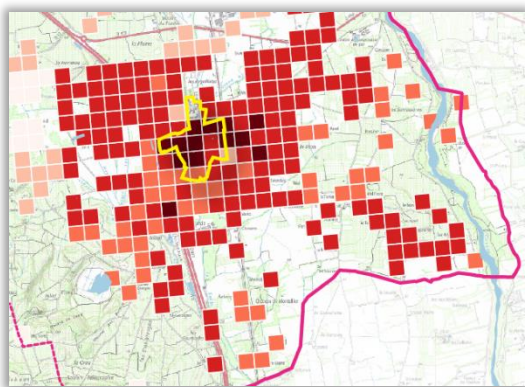


# Des productions au service des territoires



## Les portraits de territoire

Fiche statistique relative à la vacance résidentielle à l'échelle communale pour toutes les communes du Vaucluse et du Gard Rhodanien



## Des zooms et un atlas cartographique

à l'échelle infra communale pour toutes les communes ayant des périmètres opérationnels : Apt, Avignon, Bollène, Isle sur la Sorgue, Vaison la Romaine, Malaucène, Monteux, Pernes les Fontaine, Sorgue, Valréas, ...

# Ordre du jour

1

Ambitions du  
COP

2

Vaucluse  
ingénierie et  
Observaucluse

3

Observatoire  
de la vacance

4

Premiers outils :  
Lovac et portraits  
de territoire

# Quelles suites au COP ?



Prochain club en **novembre 2021**



Sur le thème du **commerce**

- ❖ CDAC
- ❖ Commerces de plus de 300 m<sup>2</sup>
- ❖ Commerces de proximité

# Dites-nous tout...



**Merci de remplir le questionnaire** avant de vous déconnecter afin que ce club vous ressemble toujours un peu plus ...

<https://forms.gle/u5AHiTjxJ5DCtNe57>

An illustration featuring three stylized figures working with large gears. On the left, a man in a green shirt and brown pants carries a large blue gear. In the center, a man in a brown jacket and blue pants is pushing a large red gear. On the right, a man in a yellow sweater and blue pants is pushing a large green gear. The background is filled with various sized gears in shades of blue, green, red, and yellow. Tools like hammers and a toolbox are scattered on the ground.

Merçi pour votre attention