

Rapport d'activités 2022

Agence d'Urbanisme
Rhône Avignon
Vaucluse

*La relève est là !
la ville de demain,
vue par les enfants
de l'AURAV :*





L'AURAV, L'OUTIL DES TRANSITIONS TERRITORIALES



« Les enjeux de transitions écologiques et de sobriété foncière imposent aux collectivités d'inventer un nouveau modèle de développement et de nouvelles formes de coopération. Pour cela, il faut avant tout comprendre, s'interroger et agir ensemble en jouant avec l'ensemble des échelles territoriales.

Dans ce contexte, l'AURAV a fait de ces enjeux le fil transversal et directeur de ces missions et de son programme partenarial d'activités. Son ancrage au plus près des enjeux locaux et un élargissement de ses champs d'action lui permettent d'accompagner au mieux les collectivités dans la mise en oeuvre de politiques de transitions. Elle constitue un l'outil d'ingénierie territoriale.

Dans ce contexte, l'AURAV a conforté son rôle d'animatrice et de « centre de ressource », de diffusion et de partage des savoirs, en organisant notamment une série de séminaires qui ont permis d'explorer de nouvelles thématiques et d'initier des débats sur les tendances et enjeux de nos territoires.

L'AURAV est plus que jamais un outil partenarial et mutualisé. L'année 2023 sera l'occasion de poursuivre son appui à ses membres en favorisant les approches aux échelles pertinentes.

Christian GROS • Président de l'AURAV

***Rapport d'activités établi par le Conseil
d'Administration du 20 mars 2022***

L'ANNÉE 2022 C'EST...

12 publications

NOTE DE CONJONCTURE #7
14 décembre 2022

L'EMPLOI DANS LE GRAND AVIGNON
Un début d'année toujours en progression

1^{er} SEMESTRE 2022

63 064 personnes employées	+ 4,5 %	7 594 personnes employées	+ 0,6 %
15 072 personnes employées	+ 4,8 %	48 personnes employées	+ 48 %

L'EMPLOI SALARIÉ

UNE HAUSSE QUI SE POURSUIT

AURAY Grand Avignon

Mars 2022

Guide des bonnes pratiques pour un aménagement et une construction durables dans l'Arc Comtat Ventoux

AURAY

La Lettre #22

Observatoire de l'Habitat

La vacance résidentielle dans le Pays Réuni d'Orange

La Communauté de communes du Pays Réuni d'Orange a initié une politique de revitalisation et d'attractivité des centres villes et villages. La reconquête des logements vacants constitue un levier fort pour atteindre cet objectif. Ces logements inhabités présentent en effet un gisement important à remettre sur le marché immobilier, permettant tout à la fois de répondre aux besoins en logements des populations et de viser une plus grande sobriété foncière.

AURAY

Exemples de bonnes pratiques pour les Petites Villes de Demain

AURAY

Le stationnement

Éléments clefs d'une politique globale à l'échelle du Grand Avignon

Le stationnement est autant un levier essentiel des politiques de mobilité durables qu'un moyen de reconquête et d'apaisement des espaces publics. Cette publication présente un panel de solutions en matière d'urbanisme et d'aménagement pour mieux intégrer et optimiser le stationnement.

AURAY

Le Covoiturage

Un réseau d'aires pour mailler le territoire du Grand Avignon

Le covoiturage est un des leviers pour limiter le trafic automobile, notamment pour les déplacements du quotidien. Le Grand Avignon élabore une stratégie pour développer cette pratique et aménager des aires de covoiturage. Cette publication revient sur les enjeux et le potentiel du Grand Avignon pour créer un véritable maillage de son territoire et propose des principes pour aménager des aires de covoiturage.

AURAY

Le point avec les acteurs du secteur

1,2 milliard d'euros : c'est le montant réservé à la décarbonation de l'industrie au sein du Plan de relance. Ce chiffre met en avant la nécessaire mutation de ce secteur vers une industrie plus durable. Avec près de 10 % de ces emplois présents dans le secteur industriel, le Vaucluse est plus que jamais concerné par cette transition. C'est plus spécifiquement le cas des industries agroalimentaires, secteur clé qui représente 23 % des emplois industriels soit près de 9 000 salariés. Afin de mieux comprendre comment ces entreprises prennent en compte cette nouvelle donne, l'AURAY est partie à leur rencontre.

AURAY

Loi Climat et Résilience

Consommation d'espace et artificialisation : quelles données mobiliser ?

La loi Climat et Résilience porte un nouveau modèle d'aménagement du territoire. Elle renforce la lutte contre la consommation des Espaces Naturels, Agricoles et Forestiers (ENAF) et l'artificialisation des sols dans les grands objectifs de l'urbanisme. Ces objectifs impliquent pour chaque territoire de mesurer et d'analyser l'évolution de l'occupation du sol posant la question des données, outils, méthodes et de référentiels d'occupation du sol existants.

AURAY

Cahiers du Commerce

Point sur le commerce de proximité en centre-ville

L'AURAY propose une série de publications dédiées au commerce afin de donner une vision d'ensemble de l'offre et de la dynamique commerciale dans le Vaucluse et le Grand Avignon. Ce troisième volet est consacré aux commerces de proximité notamment présents dans les centres-villes. Il fait suite au point sur les zones commerciales et les commerces d'au moins 300 m² publié en octobre 2021.

AURAY

PANORAMA ÉCONOMIQUE DU GRAND AVIGNON

AURAY

Santé et Urbanisme

Les enjeux en Vaucluse

Les choix de planification et d'aménagement ont un impact sur la santé, la qualité de vie et le bien-être des populations. Avec 70% de la population mondiale qui vit en milieu urbain, l'urbanisme constitue un important levier de prévention et de promotion de la santé. De la même manière, la santé doit être une composante structurante des politiques urbaines et des documents d'urbanisme. Cette publication fait le point de la question en Vaucluse à travers cinq déterminants de la santé.

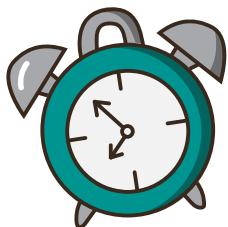
AURAY

Réussir un projet d'aménagement

Ces détails qui n'en sont pas ! Exemples

Généraliser, en urbanisme, une approche focalisée sur le bien-être des habitants, l'implication, les habitants, l'alignement, etc. Ne pas perdre de vue ces "détails" concernant l'architecture, les espaces extérieurs, le rapport au végétal qui ne sont pas toujours traités ou intégrés à la réflexion alors qu'ils participent fortement à la qualité d'une opération. À travers une série d'exemples de projets d'habitat, cette publication a pour objectif de synthétiser en quelques clés "détails" qui n'en sont pas.

AURAY



5 réveillés de l'AURAV



2 clubs de
l'observation
partenariale

2 conseils d'administration
1 assemblée générale ordinaire
1 assemblée générale extraordinaire



11 séminaires et webinaires



in **998** abonnés LinkedIn

7 newsletters envoyées à
plus de 1500 contacts



et **1** bébé

Nous remercions nos membres pour leur confiance renouvelée





p.8 L'AURAV au service des territoires

p.10 Le réseau des agences d'urbanisme

p.12 Les instances

p.14 L'équipe

p.18 Les 5 axes du programme partenarial d'activités

Axe 1 Coopération territoriale

Axe 2 Planification et projet de territoire

Axe 3 Études urbaines et aménagement

Axe 4 Observation, connaissance et fabrique des territoires

Axe 5 Animation partenariale et valorisation

p.64 Autres missions de l'AURAV

L'AURAV AU SERVICE DES TERRITOIRES

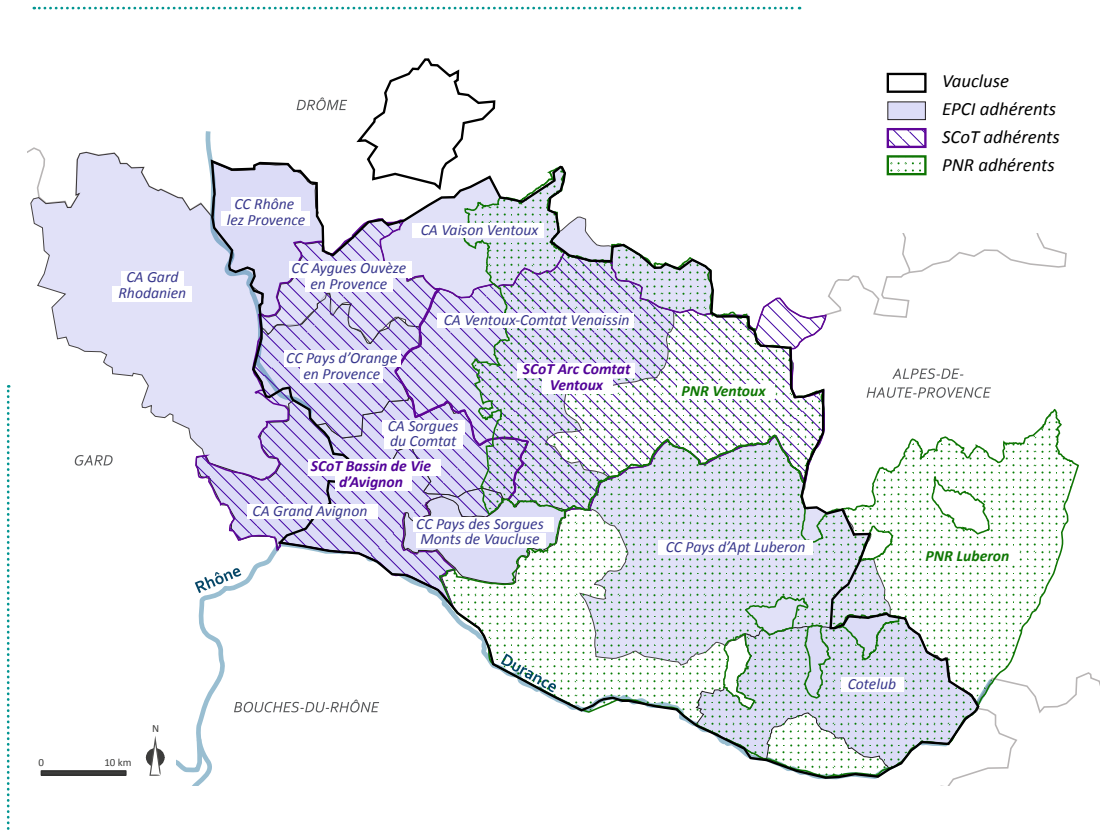
Outil d'ingénierie territoriale, mutualisé et partenarial, l'AURAV offre à ses membres son expertise sur les questions d'aménagement et de développement des territoires.

LES MEMBRES :



LES PARTENAIRES :





Les périmètres d'intervention de l'AURAV au 1er janvier 2022

UN OUTIL PARTAGÉ

Une agence réactive, pragmatique, prospective, stratégique avec une portée opérationnelle.

Une agence aux prises avec les nouveaux enjeux économiques, environnementaux et sociaux.

Une agence ancrée dans les territoires qui agit dans la continuité et la permanence.

Une force d'entraînement, un animateur territorial. Un outil au service des projets et actions des collectivités. Un lieu de co-construction et de partage.

UN FONCTIONNEMENT PARTENARIAL

L'AURAV intervient pour le compte de ses membres.

Le Conseil d'administration constitue son organe de décision, l'Assemblée générale l'organe de contrôle. Le Conseil d'administration de l'agence établit chaque année un Programme Partenarial d'Activités annuel et pluriannuel.

Par ailleurs, l'agence d'urbanisme s'appuie sur un Comité Technique Partenarial (CTP), composé des représentants techniques des membres et qui a pour mission de participer à l'élaboration du programme de travail et de suivre son exécution.

LE RÉSEAU DES AGENCES D'URBANISME

L'AURAV fait partie de la Fédération Nationale des Agences d'Urbanisme (FNAU) qui constitue un réseau d'une cinquantaine d'agences, regroupant environ 1 500 collaborateurs qui capitalisent et mutualisent leurs expériences et savoir-faire.

Les agences, des outils partenariaux encadrés par la loi

« Les communes, les établissements publics de coopération intercommunale et les collectivités territoriales peuvent créer avec l'État et les établissements publics ou d'autres organismes qui contribuent à l'aménagement et au développement de leur territoire des organismes de réflexion, et d'études et d'accompagnement des politiques publiques, appelés agences d'urbanisme.

Ces agences d'ingénierie partenariale ont notamment pour missions :

- 1° De suivre les évolutions urbaines et de développer l'observation territoriale ;*
 - 2° De participer à la définition des politiques d'aménagement et de développement et à l'élaboration des documents d'urbanisme et de planification qui leur sont liés, notamment les schémas de cohérence territoriale et les plans locaux d'urbanisme intercommunaux ;*
 - 3° De préparer les projets d'agglomération métropolitains et territoriaux, dans un souci d'approche intégrée et d'harmonisation des politiques publiques ;*
 - 4° De contribuer à diffuser l'innovation, les démarches et les outils du développement territorial durable et la qualité paysagère et urbaine ;*
 - 5° D'accompagner les coopérations transfrontalières et les coopérations décentralisées liées aux stratégies urbaines ;*
 - 6° De contribuer à la mise en place des observatoires de l'habitat et du foncier prévus au III de l'article L. 302-1 du code de la construction et de l'habitation ;*
 - 7° D'apporter ponctuellement une ingénierie, dans le cadre d'un contrat de projet partenarial d'aménagement ou d'une convention d'opération de revitalisation de territoire, dans les territoires qui sont situés à proximité de leur périmètre d'action.*
- Elles peuvent prendre la forme d'association ou de groupement d'intérêt public. Ces derniers sont soumis au chapitre II de la loi n° 2011-525 du 17 mai 2011 de simplification et d'amélioration de la qualité du droit. »*

Article L132-6 du code de l'urbanisme

Les périmètres des 50 agences d'urbanisme

FONCTIONNEMENT PARTENARIAL ET FORT ANCRAGE TERRITORIAL

Agence d'urbanisme

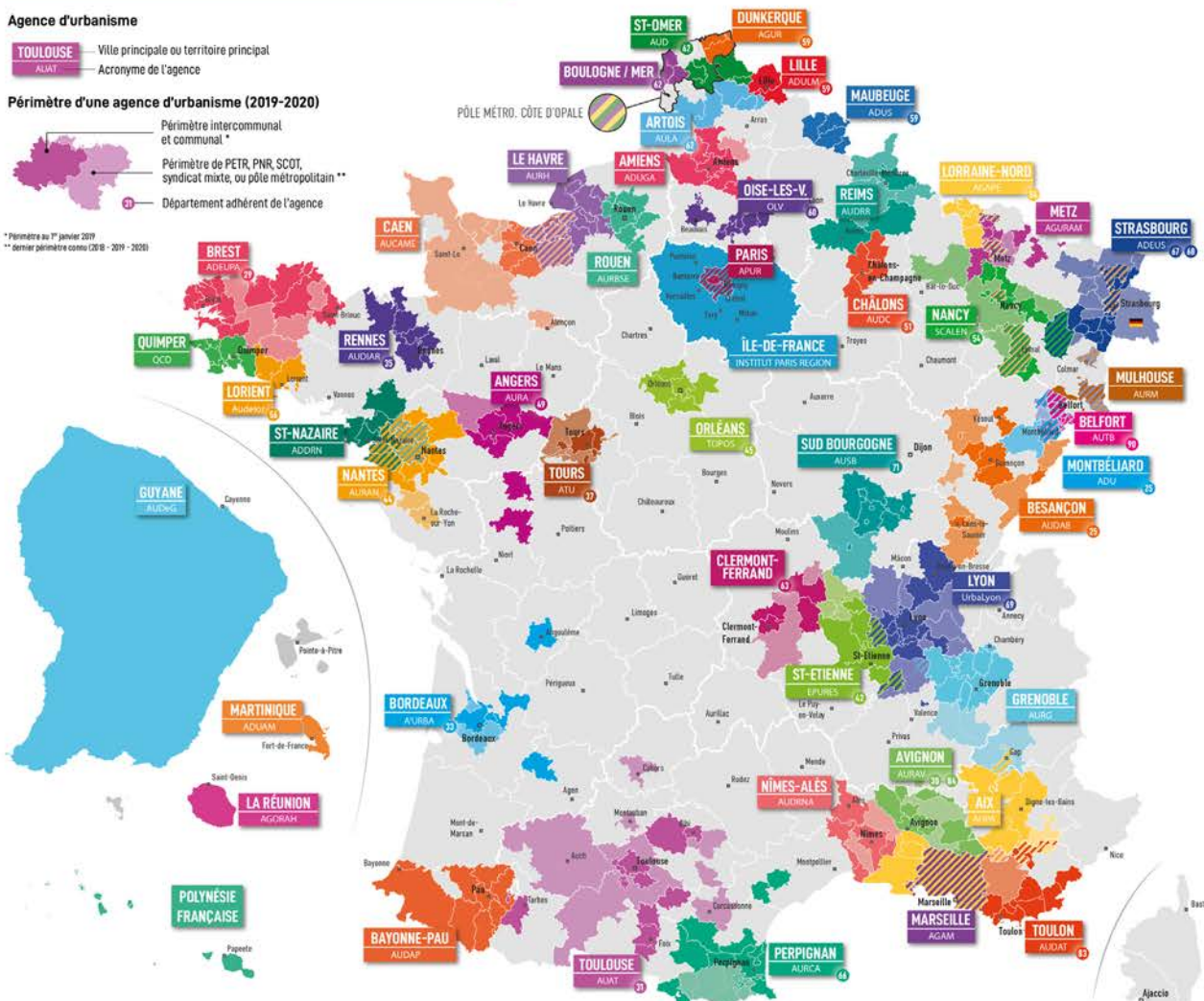
TOULOUSE — Ville principale ou territoire principal
AUAT — Acronyme de l'agence

Périmètre d'une agence d'urbanisme (2019-2020)

— Périmètre intercommunal et communal *
 — Périmètre de PETR, PNR, SCOT, syndicat mixte, ou pôle métropolitain **
 — Département adhérent de l'agence

* Périmètre au 1^{er} janvier 2019

** Dernier périmètre connu (2019 - 2020)



N.B. : Ne sont représentés sur la carte que les périmètres des collectivités adhérentes à l'échelle infra départementale, à l'exception des agences de la Guyane, de la Martinique, de la Réunion et de l'Institut Paris Région, agences d'échelle régionale et pour lesquelles figurent sur la carte uniquement les périmètres régionaux. Le périmètre de la future agence de Polynésie Française est celui de l'ensemble de la collectivité d'outre-mer.

Des agences structurées en réseaux régionaux et inter régionaux



■ Région adhérente à une ou plusieurs agences

Périmètres et principaux partenariats territoriaux des agences

- > 14 régions
- > 22 départements
- > 271 intercommunalités
- > 45 SCoT
- > 24 syndicats mixtes
- > 21 PETR
- > 9 PNR
- > 14 pôles métropolitains
- > Plus de 100 communes
- > 1 Eurodistrict
- > 1 Collectivité d'outre-mer





LES INSTANCES

LES MEMBRES DU BUREAU (en mars 2023)

- **Christian GROS (Sorgues du Comtat)** : Président
- **Violaine DEMARET (Préfète de Vaucluse)** : Vice-Présidente
- **Dominique SANTONI (Département de Vaucluse)** : Vice-Présidente
- **Joël GUIN (Grand Avignon)** : Vice-Président
- **Cécile HELLE (Ville d'Avignon)** : Vice-Présidente
- **Pascale BORIES (Syndicat Mixte du SCoT BVA)** : Vice-Présidente
- **Nicolas PAGET (Pays d'Orange En Provence)** : Secrétaire
- **Jacques DEMANSE (Grand Avignon)** : Trésorier

Etat - Préfecture
Etat - Direction
Département
Département
Communauté
Communauté
Communauté
Communauté
Communauté
Communauté
Communauté
Communauté
Syndicat mixte
Syndicat mixte
Département
Communauté
Communauté
Communauté
Communauté
Communauté
Communauté
Communauté
Communauté
Communauté
Syndicat mixte
Ville d'Avignon
Ville de Pont
Chambre de
Chambre de
Chambre d'Ar
Chambre de
Parc Naturel
Parc Naturel



LES MEMBRES DU CONSEIL D'ADMINISTRATION (en mars 2023)

MEMBRES FONDATEURS	TITULAIRES		SUPPLEANTS	
de Vaucluse	Mme Violaine	DEMARET		
on départementale des Territoires de Vaucluse	M. François	GORIEU		
de Vaucluse	Mme Dominique	SANTONI	M. Jean Baptiste	BLANC
de Vaucluse	Mme Laurence	LEFEVRE	M. Jean François	LOVISOLO
d'agglomération du Grand Avignon	M. Paul Roger	GONTARD	M. Sébastien	GIORGIS
d'agglomération du Grand Avignon	M. Jacques	DEMANSE	Mme Anne-Marie	ROUBAUD
d'agglomération du Grand Avignon	M. Joël	GUIN	Mme Nathalie	LE GOFF
d'agglomération des Sorgues du comtat	M. Christian	GROS	M. Michel	TERRISSE
d'agglomération des Sorgues du comtat	M. Stéphane	MICHEL	M. Didier	CARLE
de communes du Pays d'Orange en Provence	M. Nicolas	PAGET	M. Jean Pierre	FENOUIL
de communes du Pays d'Orange en Provence	à désigner	à désigner	à désigner	à désigner
de SCoT du bassin de vie d'Avignon	Mme Pascale	BORIES	M. Christophe	REYNIER DUVAL
de SCoT du bassin de vie d'Avignon	M. Stéphane	GARCIA	M. Fabrice	LEAUNE
MEMBRES ACTIFS	TITULAIRES		SUPPLEANTS	
du Gard	Mme Nathalie	NURY	M. Philippe	PECOUT
d'agglomération Luberon Monts de Vaucluse	M. Gérard	DAUDET	M. Fabrice	LIBERATO
d'agglomération du Gard Rhodanien	M. José	RIEU	Mme Brigitte	VANDEMEULEBROUCKE
d'agglomération Ventoux Comtat Venaissin	M. Frédéric	TENON	M. Jérôme	BOULETIN
de communes Vaison Ventoux	M. Jean François	PERILHOU	M. Gérard	RAINERI
de communes Pays d'Apt Luberon	M. Laurence	LEROY	M. Gilles	RIPERT
de communes Pays des Sorgues Monts de Vaucluse	Mme Florence	ANDRZEJEWSKI	M. Christian	ROYER
de communes Rhône Lez Provence	M. Anthony	ZILIO	M. Benoit	SANCHEZ
de communes Sud Luberon	Mme Geneviève	JEAN	M. Robert	TCHOBDRENOVITCH
de communes Aygues Ouvèze en Provence	M. Pascal	CROZET	M. Fabrice	LEAUNE
de ScoT Arc Comtat Ventoux	M. Gilles	VEVE	M. Ghislain	ROUX
n	Mme Cécile	HELLE	M. Sébastien	GIORGIS
Saint Esprit	M. Hervé	GINOT	M. Vincent	ROUSSELOT
Commerce et d'Industrie de Vaucluse	M. Gilbert	MARCELLI	Mme Sarah	MENDEZ COLLOC
Commerce et d'Industrie du Gard	M. Pierre	BORIES	M. Fabien	MALBEC
Agriculture de Vaucluse	M Jean François	CARTOUX	Mme Amélie	CRIVELLI
Métiers et d'Artisanat de Vaucluse	Mme Valérie	COISSIEUX	M. Philippe	HERZOG
Régional du Mont Ventoux	M. Michel	JOUVE	M. Thierry	THIBAUD
Régional du Luberon	Mme Béatrice	GRELET	Mme Michèle	MALIVEL

On se présente comme on est... (L'équipe en mars 2023)



Gilles PÉRILHOU
Directeur
gilles.perilhou@aurav.org
04 90 82 84 80

Une passion pour la ville et les territoires, une équipe dynamique, une structure ancrée et de proximité, un espace d'intervention exceptionnel, la possibilité d'agir pour la transition écologique et le vivre ensemble. Des ingrédients idéaux pour animer une agence d'urbanisme.
« Lorsqu'on regarde dans la bonne direction, il ne reste plus qu'à avancer ». Proverbe d'urbaniste.



Anne-Lise MAICHERAK
Directrice d'études
Projet urbain & Aménagement
anne-lise.maicherak@aurav.org
04 90 82 84 87

La réponse que je donne à ma fille de 6 ans quand elle me demande ce que je fais au travail : j'essaie de rendre la ville plus belle et agréable !

Mes collègues me décrivent comme étant rigoureuse et allant droit au but avec une légère obsession pour la couleur et la mise en page.



Nicolas POIROT
Directeur d'études
Urbanisme & Planification
nicolas.poirot@aurav.org
04 90 82 84 85

Si je n'ai pas de montre à gousset je suis comme le lapin blanc, toujours un œil sur l'horloge, ou à plus proprement parler sur le téléphone... Surtout depuis que celui-ci gère mes mails et l'agenda. Outre le fait d'accompagner les territoires dans l'élaboration et la formalisation de leurs projets de territoire le poste de directeur d'études suppose en effet de constamment courir après le temps. Pour y parvenir, deux conditions sont essentielles : des équipes performantes et un rapport privilégié avec les partenaires qui composent et font l'AURAV.



Anne-Lise BÉNARD
Directrice d'études
Observation & socio-économie
anne-lise.benard@aurav.org
04 90 82 84 82

Par le prisme de l'observation, j'aide les partenaires de l'agence à mieux appréhender et objectiver le fonctionnement de leur territoire en mettant en exergue, pour chacun d'eux, son histoire, ses forces et ses faiblesses.

Si je devais vous donner ma botte secrète, ce serait : capacité d'observation, communication, ouverture d'esprit et confiance.



Karine BECKER
Attachée de direction
karine.becker@aurav.org
04 90 82 83 94

“ Surprenante et organisée, je veille à l'administration et au fonctionnement de l'agence ainsi qu'à la qualité du back-office. L'AURAV n'a plus de secret pour moi. ”



Marlène CREQUER
Urbanisme & planification
marlene.crequer@aurav.org
04 90 82 84 84

“ J'interviens sur différentes échelles de territoires avec une dimension « multi thématique ».

- Je participe aux réflexions menées à l'échelle régionale et leurs articulations avec les projets territoriaux ;
- J'accompagne les collectivités dans l'élaboration de leur SCOT, charte de PNR... ;
- J'aide les territoires à définir et traduire leurs ambitions à travers leurs projets urbains et d'aménagement.

Et malgré tout, j'essaie de rester zen au quotidien. ”



Laure BIGOURDAN
Géomatique
laure.bigourdan@aurav.org
04 90 82 83 90

“ Plusieurs casquettes définissent mes missions à l'agence : tout d'abord celle de géomaticienne-cartographe. Je produis également des études d'observation, sur diverses thématiques. Enfin, je m'occupe de la communication numérique de l'agence.

Un poste multitâches qui nécessite une bonne organisation et un brin de pédagogie, le tout dans la bonne humeur :) ”



Lisa YAHY
Habitat & Foncier
lisa.yahi@aurav.org
04 90 82 84 83

“ J'appuie les collectivités dans l'élaboration de leur politique de l'habitat, de leur stratégie foncière et de leurs observatoires. Les membres de l'équipe me décrivent comme déterminée, coopérative, d'une ténacité à toute épreuve avec un brin de malice. ”



Laura BERNARD
Environnement & Planification
laura.bernard@aurav.org
04 90 82 84 82

“ Une spécialité environnement au service de la planification. Ou comment croiser l’urbanisme avec une multitude de thématiques : biodiversité, ressource en eau, santé, énergie... De l’élaboration des documents de planification, à l’accompagnement de projets de territoires, en passant par l’animation d’ateliers et séminaires. ”



Aurore PITEL
Urbanisme & planification
aurore.pitel@aurav.org
04 90 82 84 86

“ J’accompagne les territoires dans la définition de leur politique publique d’aménagement. De l’échelle locale à l’échelle régionale, j’ai su développer un don d’équilibriste pour inscrire les projets dans la bonne trajectoire, tout en gardant la positive attitude. ”



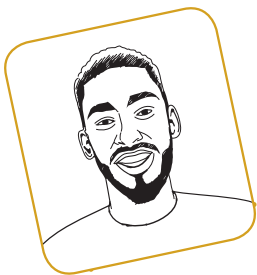
Mélissa CHAZERAND
Habitat et observation
melissa.chazerand@aurav.org
04 90 82 83 91

“ Spécialiste de l’habitat, mes principales missions consistent à appuyer les collectivités locales dans l’élaboration de leurs politiques publiques et dans la conduite et l’animation d’observatoires. J’aime manier et faire parler les chiffres, tout en étant soucieuse de la dimension profondément « humaine » de mon métier. ”



Auriane BROUSSE
Nature en ville
auriane.brousse@aurav.org
04 90 82 83 93

“ Ma mission est de promouvoir l’intégration de la nature en ville et de sensibiliser les collectivités et acteurs de l’aménagement aux enjeux de résilience et aux multiples bénéfices du végétal en ville tel que le bien-être. Une mission passionnante qui me rend toujours dynamique, bienveillante et de bonne humeur. ”



Yohann Le POSTOLLEC
SIG & statistiques
 yohann.lepostollec@aurav.org
 04 90 82 84 81

“ Mon rôle à l'agence est de produire, accompagner et suivre des études d'observation. J'appuie également les membres de l'équipe dans le traitement des données et la réalisation de cartographies. On me décrit comme étant toujours de bonne humeur, sérieux dans son travail et partant pour tout, enfin dans la limite du raisonnable bien sûr. ”



Sébastien SILVESTRE
Administrateur de données
 sebastien.silvestre@aurav.org
 04 90 82 83 92

“ Mes tâches à l'AURAV ? Je suis chargé de faire vivre la base de données qui met en exergue les richesses et subtilités de nos beaux territoires vauclusiens et gardois... Pour cela, je fais preuve d'organisation et de rigueur ainsi que d'une écoute attentive aux besoins de nos experts, tout en gardant le sourire bien sûr ! ”

N.B. : poste mutualisé dans le cadre d'une convention avec l'AUPA



Chloé NOËL
Projet urbain & Aménagement
 chloe.noel@aurav.org
 04 90 82 83 95

“ J'accompagne les élus dans la définition de leurs projets urbains, en créant des outils d'aide à la décision les plus parlants possible (croquis, cartes, visuels en 3D...). La sensibilisation aux enjeux de demain occupe une place importante dans mes missions, en particulier la promotion des modes actifs et des pratiques d'aménagement durables. Mes maîtres-mots : rigueur, adaptation, créativité et bonne humeur au quotidien ! ”



Malwine TRESVAUX DU FRAVAL
Projet urbain & Aménagement
 malwine.tresvaux@aurav.org
 04 90 82 83 97

“ Je traduis en couleurs les grands enjeux de demain pour nos villes et territoires. «Renouveleuse urbaine», j'aime dessiner et faire évoluer la ville dans son tissu existant. À l'image du jeu Rubik's cube, je démêle et organise les usages et fonctions qui font la ville (je range les couleurs par faces). Puis je recompose l'ensemble avec des propositions d'aménagements qui répondent aux forces et enjeux du secteur d'étude. ”

LES 5 AXES STRATÉGIQUES DU PROGRAMME PARTENARIAL D'ACTIVITÉS

Des missions inscrites dans un Programme Partenarial d'Activités annuel établi par le Conseil d'Administration et qui intéressent, directement ou indirectement tout ou partie des membres de l'AURAV.

COOPÉRATION TERRITORIALE

Grand territoire - Schémas régionaux - Positionnement inter régional - Inter-SCoT - Collaboration entre EPCI et articulation des politiques territoriales

PLANIFICATION ET PROJET DE TERRITOIRE

Documents d'urbanisme et thématiques (SCoT, PLU(i), PLH...) - Stratégie territoriale - Politiques publiques et sectorielles (énergie, mobilité, environnement, commerce, services au public...) - Politiques contractuelles

ÉTUDES URBAINES ET AMÉNAGEMENT

**Projet urbain - Rénovation
urbaine - Urbanisme
durable - Éco-quartier**

03

OBSERVATION, CONNAISSANCE ET FABRIQUE DES TERRITOIRES

**Connaissance des territoires et
des modes de vie - Observatoire
- Analyses thématiques
ponctuelles -
Prospective territoriale - Suivi
et évaluation des politiques
publiques**

04

ANIMATION PARTENARIALE ET VALORISATION

**Événements - Veille - Bases
de données (data) - Diffusion -
Valorisation - Partenariats -
Appui aux démarches des
partenaires**

05

01

Répondre aux défis territoriaux par la coopération.

Les déplacements quotidiens de toutes natures, les nombreux échanges entre ses habitants et ses activités, les complémentarités économiques, les richesses naturelles et patrimoniales exceptionnelles font du grand bassin de vie d'Avignon un vaste territoire partagé qui dépasse les périmètres institutionnels.

Les différentes intercommunalités qui le composent et les acteurs publics qui y interviennent relèvent ainsi de nombreux défis communs, notamment en matière d'attractivité et de rayonnement, de développement et d'aménagement, de revitalisation des centres-villes, de transition écologique et énergétique. Certaines réponses à ces enjeux ne pourront être pleinement opérantes sans vision globale et sans coopération, à la bonne échelle, notamment en lien avec les stratégies régionales. Ainsi, en tant qu'outil partenarial, l'AURAV doit faciliter les coopérations.

COOPÉRATION TERRITORIALE



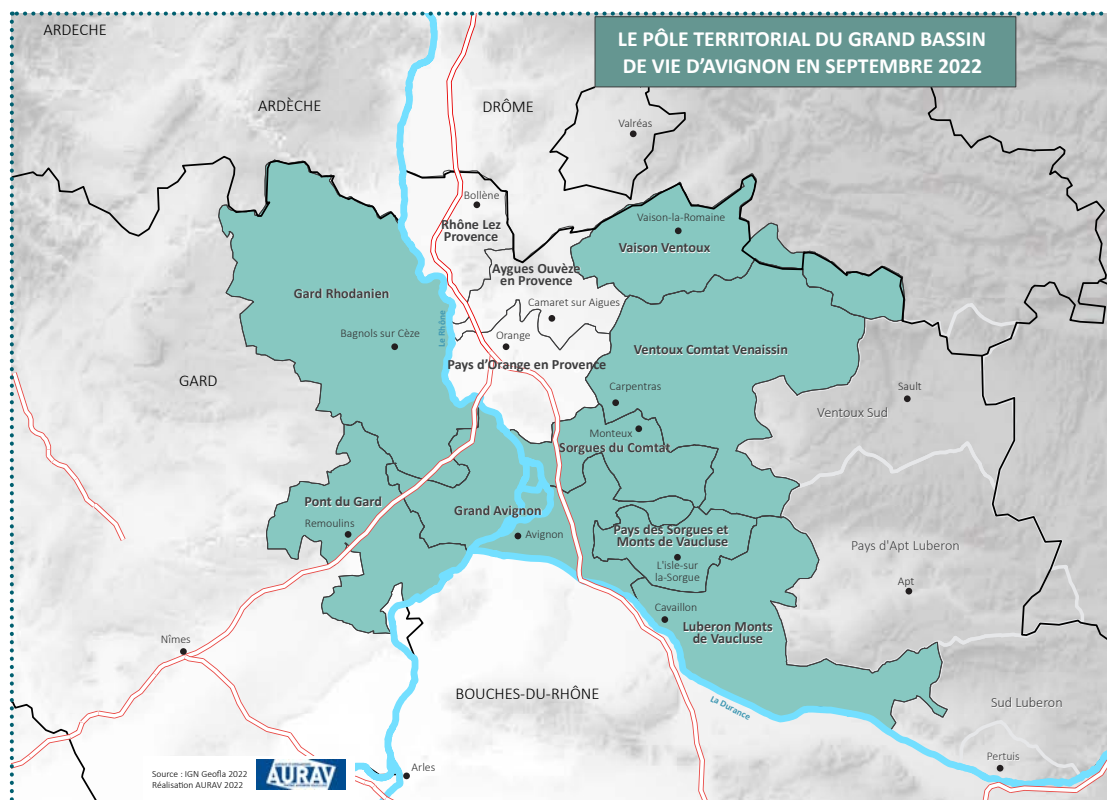
LA COOPÉRATION POUR RÉPONDRE AUX DÉFIS TERRITORIAUX

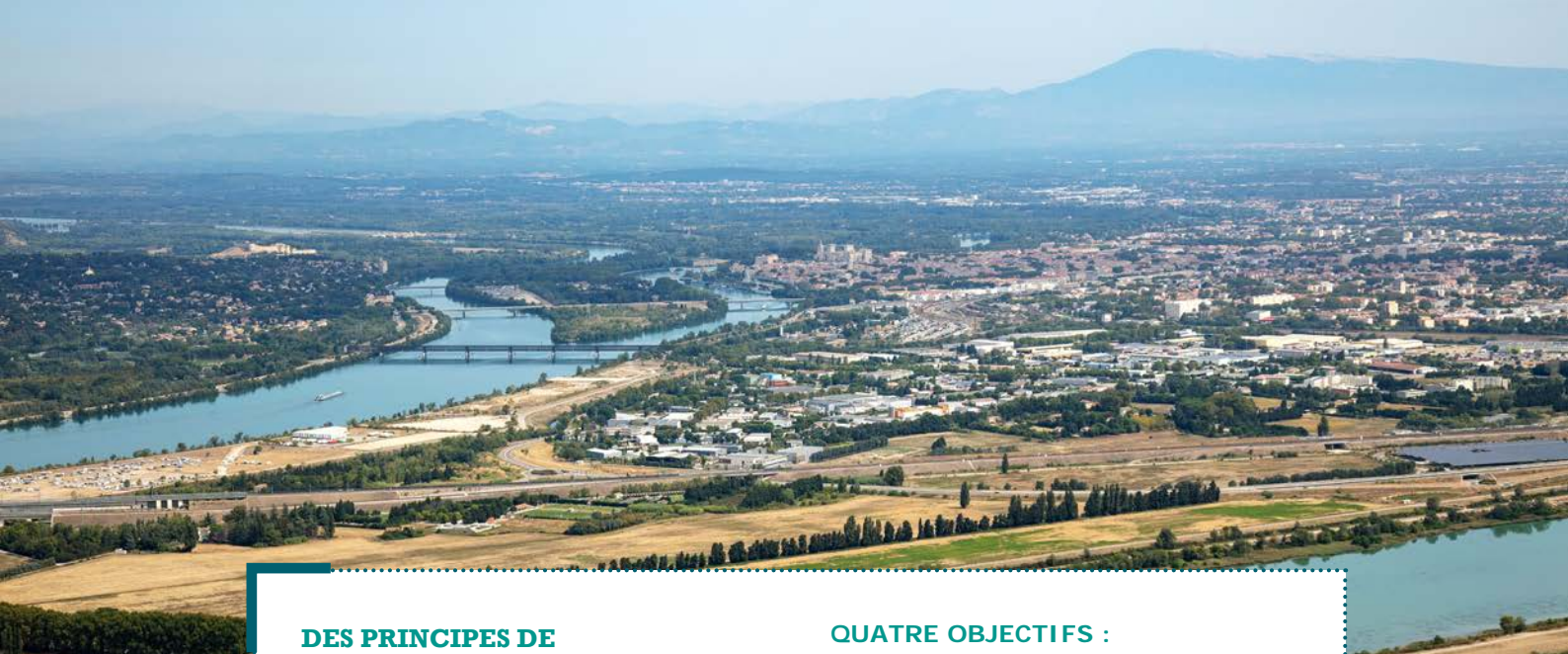
De par son objet partenarial, l'AURAV est un outil de coopération territoriale. Les échelles de grand territoire, qu'il s'agisse de l'aire urbaine d'Avignon ou du Delta rhodanien, sont inscrites au coeur de ses travaux.

L'AURAV a constitué l'outil d'animation de la démarche de coopération engagée par les EPCI de l'aire urbaine d'Avignon.

En 2022, la procédure de création du pôle territorial a été engagée en réunissant huit EPCI. L'agence a animé les nombreux échanges entre élus et techniciens qui ont permis de définir les actions de coopération dans les quatre objectifs poursuivis par les EPCI.

L'AURAV a également contribué aux démarches d'Inter-SCOT de l'espace rhodanien engagée dans le cadre de la Conférence des SCOT.





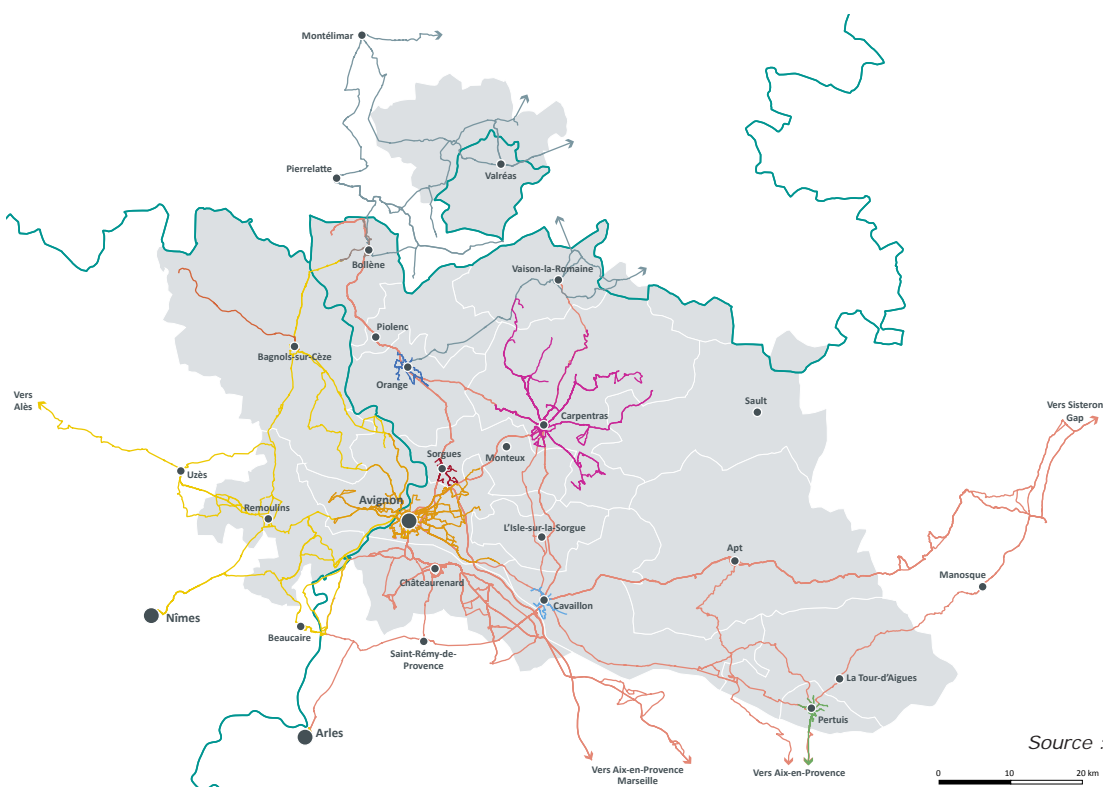
DES PRINCIPES DE COOPÉRATION :

- Porter une vision collective sur les grands axes du développement du Grand bassin de vie d'Avignon ;
- Être en mesure de mener des actions communes en dépassant les périmètres d'EPCI ;
- Mieux positionner le territoire au niveau interrégional ;
- Mettre en place un dispositif de dialogue permanent, une gouvernance visible et réactive ;
- Se doter de l'outil adéquat de coopération.

QUATRE OBJECTIFS :

1. Faire converger les politiques de mobilité ;
2. Articuler les orientations de développement et d'aménagement de l'espace (Inter-SCOT) ;
3. Coordonner les politiques de gestion des déchets ;
4. Définir une vision commune de la prévention du risque inondation.

La bonne échelle pour articuler les réseaux de transports collectifs :



PLANIFICATION ET PROJET DE TERRITOIRE



02

L'agence d'urbanisme est un outil partenarial de définition de stratégies territoriales, de projets de territoire, et d'élaboration des documents de planification, dans une optique de développement équilibré et durable des territoires et dans une logique de mise en œuvre de la Loi Climat et Résilience.

Elle constitue un outil privilégié de ses membres dans leurs politiques de transitions écologiques et énergétiques

Elle contribue en cela à l'élaboration des documents d'urbanisme et de planification territoriale (SCoT, PLH, PDU, PCAET...).

Dans chaque territoire, urbain, périurbain et rural, l'AURAV appuie ses membres à déployer des réflexions et dispositifs partenariaux pour accélérer la traduction de la sobriété foncière et la préservation de la biodiversité et du capital agricole et naturel dans leurs politiques publiques.

Elle facilite les échanges d'expérience entre territoires et les partenariats, elle mobilise les acteurs de la sobriété foncière et mutualise son expertise en matière de planification.

Enfin, elle assiste les territoires dans la définition et la mise en œuvre de leurs politiques et stratégies foncières, en lien avec la mise en place d'observatoires fonciers.

LES SCOT : VIVE LA PLANIFICATION TERRITORIALE

L'AURAV appuie les territoires dans la définition de leurs stratégies territoriales. Sa participation à l'élaboration, la mise en oeuvre et l'animation des SCoT constitue une mission permanente.

SCOT DU BASSIN DE VIE D'AVIGNON : REDÉMARRAGE DE LA DÉMARCHE

L'année 2022 a permis de poser un certains nombres de jalons en vue de relancer la révision du SCoT pour partie mise en veille au regard de la forte activité législative des derniers temps :

- Sensibilisation des élus au regard des attendues de la loi Climat et Résilience ;
- Travail collaboratif entre les SCoT de l'espace Rhodanien dans le cadre de la conférence intercommunale des SCoT et la modification en cours du SRADDET ;
- Lancement d'une étude stratégique sur la logistique du Bassin de Vie d'Avignon préalable nécessaire pour l'élaboration du futur DAACL et outil de connaissance nécessaire au territoire ;

- Mise à jour du MOS GE afin de quantifier et mieux comprendre la consommation d'espace qui s'est opérée sur le territoire au cours des 10 dernières années ;
- Prise d'une nouvelle délibération afin de « transformer » le SCoT et d'en faire un SCoT dit « modernisé » à horizon 20 ans.

En 2023, la démarche SCoT devrait voir se dérouler le débat sur le Projet d'Aménagement Stratégique dans le courant du deuxième semestre 2023. En parallèle, l'AURAV poursuit sa mission d'assistance au Syndicat Mixte dans la mise en œuvre du SCoT approuvé, à travers notamment le suivi et l'analyse des PLU, les opérations d'aménagement, les CDAC et documents de programmation intercommunaux.

Référents à l'agence :

Aurore PITEL

Nicolas POIROT



RÉVISION DU SCOT SUD LUBERON

L'AURAV accompagne aujourd'hui la Communauté de Communes Sud Luberon dans la révision de son SCOT, révision lancée en novembre 2021 et qui poursuit plusieurs objectifs : répondre aux évolutions réglementaires récentes issues notamment de la loi Climat & Résilience, mettre le document en cohérence avec différents documents dits « supra » à l'image du SRADDET Sud PACA, s'inscrire sur le nouveau périmètre de l'intercommunalité, mais également et surtout répondre aux attentes du territoire et l'inscrire dans une vision prospective à horizon 2045.

En 2022, l'AURAV a notamment animé des ateliers de travail sur les enjeux avec les élus et les partenaires, réalisé un premier document de diagnostic socio-économique qui à vocation à évoluer tout au long de la procédure, amorcé les travaux sur le Projet d'Aménagement Stratégique (PAS) et appuyé Sud Luberon dans le choix d'un bureau d'études qui interviendra sur les questions environnementales.

Référents à l'agence :

Marlène CREQUER

Laura BERNARD



APPUI DU SCOT GARD RHODANIEN

Approuvé le 14 décembre 2020 le SCOT est aujourd'hui dans une phase de mise en œuvre et de veille constante.

Depuis lors l'AURAV a ainsi accompagné la Communauté d'Agglomération du Gard Rhodanien dans :

- La mise en œuvre du SCOT dont le suivi de l'évolution des documents d'urbanisme communaux;
- La mise en place d'un suivi du SCOT,
- Un accompagnement plus spécifique dans le suivi de la modification à venir du SRADDET Occitanie ;
- Une veille juridique d'ensemble des différentes lois impactant ou pouvant impacter le document.

En 2022, l'AURAV a en outre produit deux publications :

- « La mise en œuvre du SCOT Gard Rhodanien » - mai 2022
- « Le photovoltaïque dans le Gard Rhodanien » : Quelle stratégie de développement des énergies renouvelables et quel rôle pour le SCOT ? Note à destination des élus du Gard rhodanien – décembre 2022
- «Le Gard Rhodanien en dynamique. Tableau de bord du SCOT».

Référents à l'agence :

Marlène CREQUER

Nicolas POIROT

Laure BIGOURDAN

APPUI DU SCOT PAYS D'APT LUBERON

Approuvé le 11 juillet 2019, la démarche d'accompagnement de l'AURAV concerne notamment :

- La mise en œuvre du SCOT et le suivi des PLU ;
- L'accompagnement de la CCPAL dans le suivi du SCOT, en lien avec les documents supra (SRADDET, PNR), l'InterSCOT, et l'anticipation du futur bilan.

Référents à l'agence :

Marlène CREQUER

Nicolas POIROT

CONTRIBUER AUX POLITIQUES FONCIÈRES ET DE L'HABITAT

L'AURAV intervient dans la définition des politiques de l'habitat, notamment afin de mieux les articuler à l'échelle du Bassin de Vie d'Avignon.

Les outils du PLH : une boîte à outils à construire



PROGRAMMES LOCAUX DE L'HABITAT

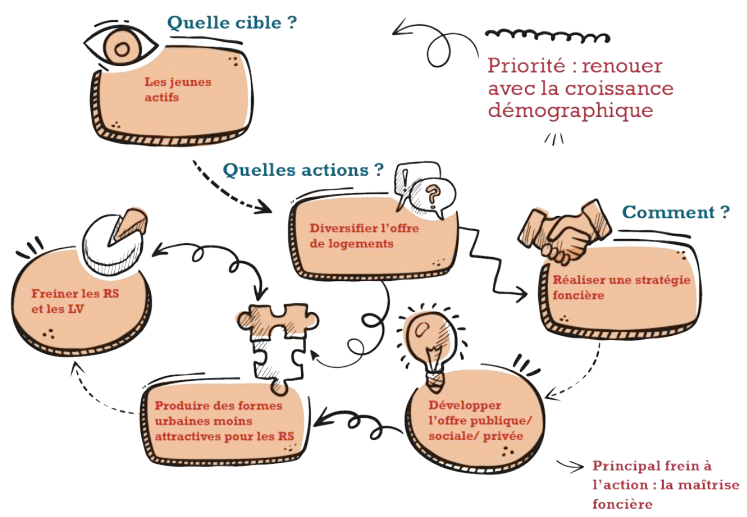
L'AURAV poursuit son accompagnement auprès du Pays d'Apt-Luberon, de Vaison Ventoux et des Sorgues du Comtat dans l'élaboration de leur PLH.

En 2022, le Pays d'Apt-Luberon s'est concentré sur l'élaboration de sa stratégie habitat et notamment sur l'estimation des objectifs de production de logements et la réalisation du volet foncier.

La Communauté de Communes Vaison Ventoux, qui s'est engagée dans une démarche de PLH volontaire, a consacré l'année 2022 à la finalisation du diagnostic et à l'élaboration de la stratégie foncière, qui sera l'élément socle de son PLH.

Les Sorgues du Comtat ont défini leur document d'orientations, évalué leurs objectifs de production de logements et réalisé leur volet foncier.

L'AURAV poursuivra son appui en 2023 pour une finalisation des PLH.



Référentes à l'agence :

Lisa YAHY

Mélissa CHAZERAND

ADAPTATION CLIMATIQUE ET TRANSITION ÉNERGÉTIQUE

L'agence d'urbanisme est pleinement mobilisée sur les enjeux énergétiques et d'adaptation climatique en investissant particulièrement les leviers de l'urbanisme, de l'habitat et des déplacements.

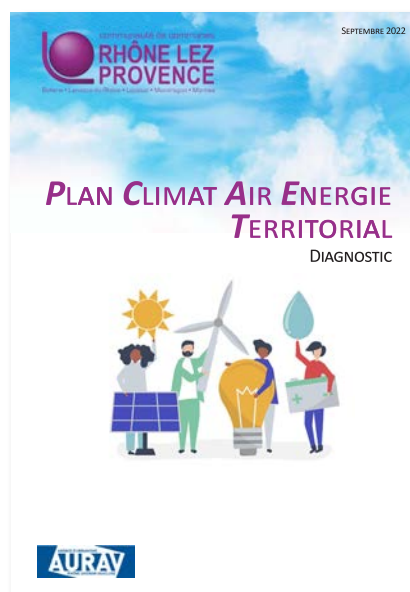
PCAET RHÔNE LEZ PROVENCE

Accompagnée par l'AURAV, la Communauté de Communes Rhône Lez Provence s'est engagée dans l'élaboration d'un Plan Climat-Air-Energie Territorial. L'année 2022 a permis la finalisation d'un diagnostic partagé donnant lieu à la tenue de plusieurs ateliers participatifs regroupant acteurs institutionnels, professionnels et associatifs du territoire.

Référents à l'agence :

Laura BERNARD

Nicolas POIROT



PLAN CLIMAT AIR ÉNERGIE TERRITORIAL
ATELIER N°2 : IDENTIFICATION DES ENJEUX ET PREMIÈRES PISTES D' ACTIONS

	ENJEUX	ACTIONS DÉJÀ ENGAGÉES	PISTES D' ACTIONS FUTURES
EAU / BIODIVERSITÉ			
AGRICULTURE			
TRANSPORTS ET MOBILITÉS			
ÉNERGIE			
SANTÉ			
URBANISME			

AURAV

APPUI AUX DOCUMENTS RÉGLEMENTAIRES

L'AURAV accompagne au quotidien les territoires dans l'élaboration de leurs documents d'urbanisme.

LE PLAN LOCAL D'URBANISME D'AVIGNON, BIEN PLUS QU'UNE ÉTAPE...

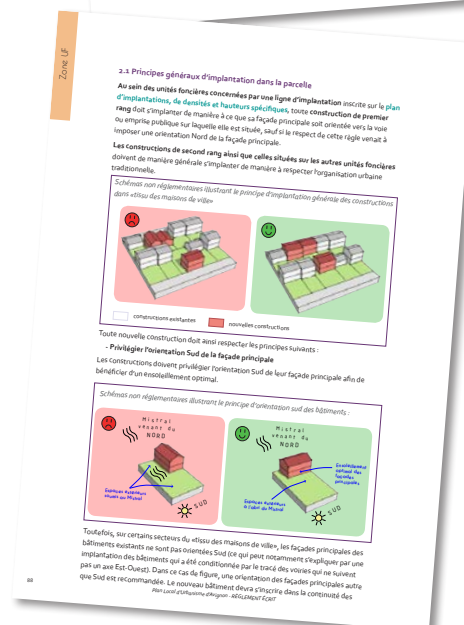
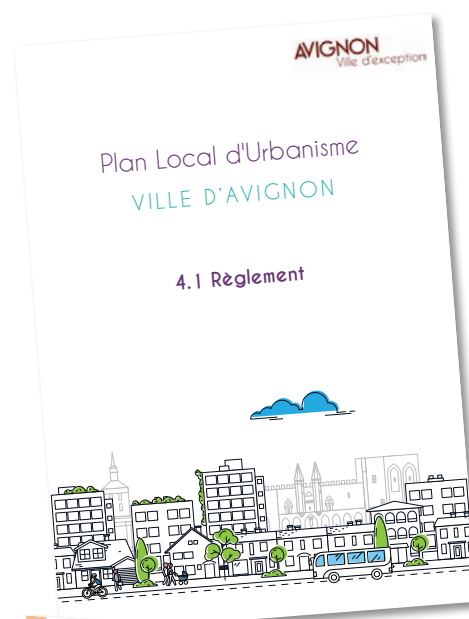
Arrêté en décembre 2021, le PLU de la ville d'Avignon est entré en 2022 dans sa dernière ligne droite au cours d'une année notamment marquée par le retour et la prise en compte des avis des Personnes Publiques Associées et des Personnes Publiques Concertées. L'année 2022 a également donné lieu à la tenue de l'Enquête Publique au cours de l'été. L'AURAV a poursuivi sa mission d'assistance dans l'étape d'approbation.

L'AURAV accompagne également la ville d'Avignon dans l'élaboration de son Règlement Local de Publicité et la révision du Plan de Sauvegarde et de Mise en Valeur.

Référents à l'agence :

Nicolas POIROT

Anne-Lise MAICHERAK



VERS DES TERRITOIRES SOBRES EN MATIÈRE DE FONCIER

L'AURAV constitue un outil de mise en oeuvre des objectifs de sobriété foncière dans les politiques d'urbanisme, qui s'appréhendent de façon globale, tant dans les documents de planification que dans les projets d'aménagement.

SUIVI DES SITES DE PROJETS D'HABITAT ET PRÉFIGURATION DE STRATÉGIES FONCIÈRES

L'AURAV poursuit l'accompagnement du Grand Avignon, du Pays d'Orange en Provence, des Sorgues du Comtat, du Pays d'Apt-Luberon et de Vaison Ventoux dans l'élaboration ou le suivi du volet foncier des PLH. Celui-ci est une composante essentielle des futurs Observatoires de l'habitat et du foncier mis en place par la loi Climat et Résilience. Il vise à suivre, actualiser et réajuster la programmation de logements, le phasage et les outils (fonciers, réglementaires et opérationnels) à mobiliser.

Ce travail s'inscrit dans la mission permanente d'observation et d'analyse des dynamiques foncières de l'AURAV.

L'AURAV demeure également partenaire de la Convention d'Anticipation Foncière quadripartite, signée par l'EPF PACA, le Grand Avignon et la Ville d'Avignon. L'AURAV a participé à la mise en place d'un comité foncier qui permettra de faire muter la zone d'activités économiques de Courtine.

Référentes à l'agence :

Lisa YAHY

Anne-Lise BÉNARD

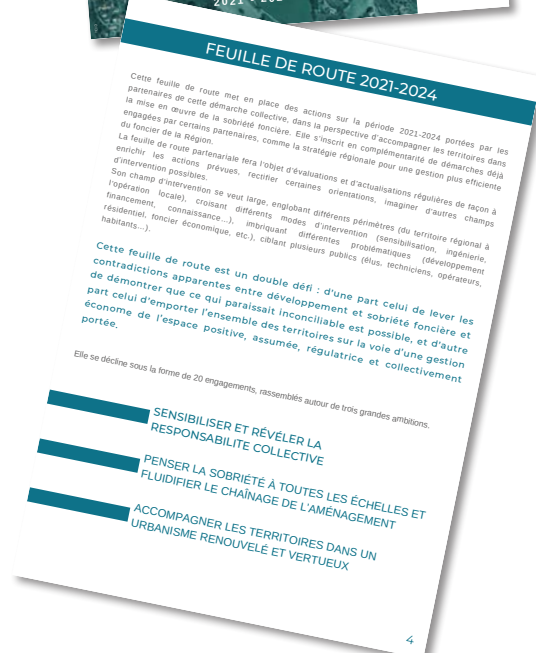


**FAIRE VIVRE LA « FEUILLE DE ROUTE
POUR UN URBANISME SOBRE EN
FONCIER »**

Présenté à la presse le 12 mai 2022 par le Préfet de Région la « feuille de route régionale sur la sobriété foncière » est le fruit d'un travail collaboratif rassemblant 14 partenaires de la Région Sud. Elle s'articule autour de 3 axes majeurs et une vingtaine d'engagements. Le réseau des agences d'urbanisme de la Région Sud, à la manœuvre de l'écriture aux côtés de la DREAL, a assuré une coordination d'ensemble qui se poursuit aujourd'hui dans la mise en œuvre de cette feuille de route, mise en œuvre pensée sur la durée et qui devrait se traduire par plusieurs temps forts au cours de l'année 2023.

Référents à l'agence :

Lisa YAHY
Nicolas POIROT



Source photo : DREAL

03

L'agence appuie ses membres dans la définition de leurs projets d'aménagement et facilite la déclinaison des stratégies territoriales et des documents de planification dans ces derniers.

Ses missions consistent notamment à définir les conditions et les principes d'un urbanisme durable, sobre en foncier, offrant un cadre de vie de qualité, répondant aux besoins en logement et en développement économique, adapté aux spécificités de chaque territoire et qui mettent en oeuvre les principes de préservation de la biodiversité et du capital agricole et naturel.

The image shows a large, historic stone building with a mix of architectural styles, including Gothic windows and a central section with peeling plaster. In the foreground, there is a lush garden with various plants and a modern metal pergola structure. A few people are visible in the garden area.

ÉTUDES URBAINES ET AMÉNAGEMENT

CONCEPTION ET AMÉNAGEMENT URBAINS

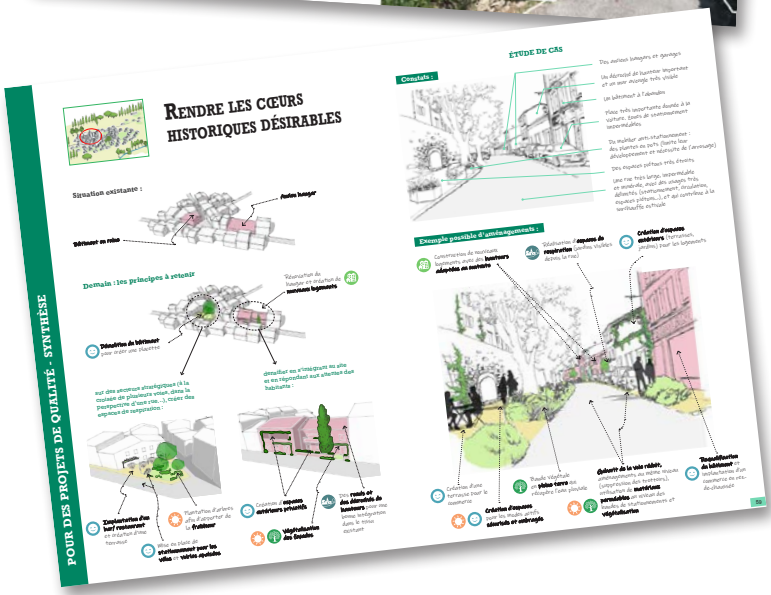
L'AURAV accompagne ses membres dans leurs projets d'aménagement, notamment dans la définition des orientations urbaines et éléments de programmation qui constituent des cadres de référence aux porteurs de projet et aux opérateurs.

DEMAIN, HABITER LES PARCS NATURELS RÉGIONAUX DU VENTOUX ET DU LUBERON

L'AURAV, en collaboration avec le CAUE 84, a appuyé les PNR du Mont-Ventoux et du Luberon dans la réalisation d'un guide pour un développement adapté à l'identité rurale des parcs.

Ce guide a pour objectif de partager des leviers de qualité à actionner afin de penser autrement les projets et ainsi créer des opérations attractives qui respectent l'identité des villes et villages du territoire.

Référentes à l'agence :
Anne-Lise MAICHERAK
Marlène CREQUER



Appui à la définition du projet communal de Saze



APPUI À LA DÉFINITION DES PROJETS D'AMÉNAGEMENT STRATÉGIQUES

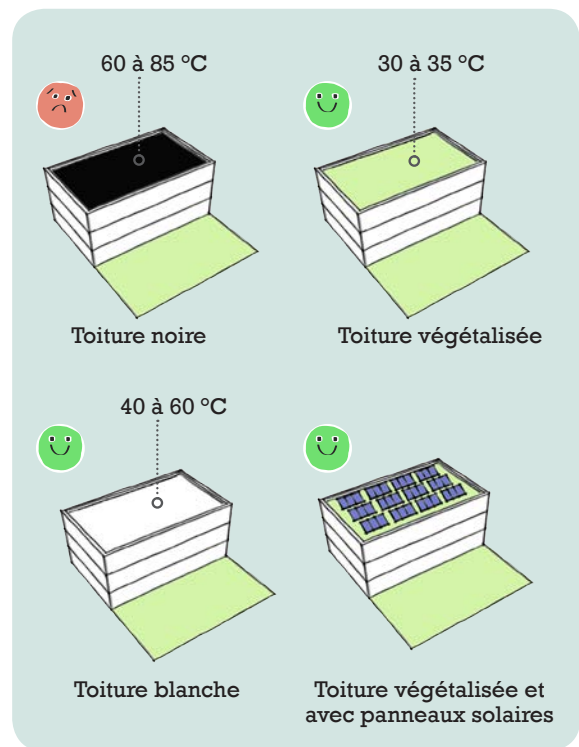
L'AURAV appuie ses membres dans la définition de leurs projets d'aménagement. L'agence peut jouer un rôle d'animateur et d'assembler des acteurs intervenants à chaque étape de la conception du projet. Elle intervient dans l'expression des besoins, la définition d'orientations urbaines et d'éléments de pré-programmation, l'identification des leviers d'actions et la mise en place de dispositifs partenariaux. Elle favorise la mise en oeuvre de la transition énergétique et écologique, d'adaptation climatique, de mobilité durable, de bien-être et de santé des habitants, et plus généralement de modes d'habiter.

Par ailleurs, en lien avec l'ARBE, elle a participé au jury des démarches Parc+ et Territoire Engagé pour la Nature (TEN). Elle est également présente dans la commission éco-quartier régionale.

Référentes à l'agence :
 Anne-Lise MAICHERAK
 Malwine TRESVAUX DU FRAVAL
 Chloé NOËL



Appui pré-opérationnel sur le site de la «forêt enchantée» à Avignon



L'importance du traitement de la toiture pour lutter contre les îlots de chaleur urbains

L'AURAV a poursuivi ses missions d'appui aux politiques de revitalisation des centres-villes.

Dans le cadre de la démarche Petites Villes de Demain, l'AURAV a notamment accompagné la Communauté d'Agglomération des Sorgues du Comtat dans la définition d'une stratégie opérationnelle globale.

Ces travaux ont permis d'alimenter la convention PVD des Sorgues du Comtat, signée fin 2022.

L'agence accompagne également la communauté de communes du Pays d'Orange en Provence, dans l'élaboration de sa convention ORT.

2022 a permis l'association des partenaires et l'engagement du diagnostic.

Enfin, l'AURAV a contribué à l'animation et à l'organisation de comités techniques et de pilotage de Petites Villes de Demain à l'échelle du Département.

Référentes à l'agence :

Chloé NOËL (Sorgues, Pernes-les-Fontaines)

Malwine TRESVAUX DU FRAVAL (Monteux)

Aurore PITEL (Pays d'Orange en Provence)

Anne-Lise MAICHERAK

Ateliers de priorisation des actions avec les élus :



Des propositions d'aménagements à mettre en oeuvre sur le court, moyen et long termes

Existant



Court terme



Moyen terme



Long terme



N.B. : Les photomontages ci-dessus constituent des propositions. D'autres scénarios sont envisageables.

PROMOUVOIR LES MOBILITÉS DURABLES

L'AURAV investit l'ensemble des leviers (urbanisme, transports, modes de vie...) qui permettent aux territoires d'expérimenter et de mettre en oeuvre des politiques de mobilités durables.

MISE EN OEUVRE DU SCHÉMA DÉPARTEMENTAL VÉLO

Le schéma départemental vélo en Vaucluse a été approuvé par l'assemblée départementale le 5 juillet 2019.

L'agence d'urbanisme a accompagné le Département de Vaucluse dans l'animation de journées d'information et de sensibilisation, à destination des collectivités territoriales, afin de faciliter la mise en oeuvre de ce schéma dans les documents d'urbanisme et les projets d'aménagement.

Le contenu et les échanges de ces journées ont permis d'élaborer un guide pédagogique et illustré à destination des collectivités.

Référentes à l'agence :

Anne-Lise MAICHERAK

Auriane BAROT BROUSSE

Faire du vélo 30 minutes/jour permet de réduire de 30% le risque de développer une maladie - risques cardiovasculaires, cancer... (source : OMS). Il est temps de donner plus de place aux vélos dans nos villes et villages !



OPTIMISATION DU STATIONNEMENT ET DÉVELOPPEMENT DU COVOITURAGE

Le Plan de Déplacements Urbains du Grand Avignon joue sur un ensemble de leviers pour favoriser une offre de mobilités durables. Dans la continuité de ses travaux sur l'optimisation du stationnement, l'AURAV a réalisé deux publications sur :

- les solutions en matière de gestion du stationnement ;
- la définition d'un schéma de développement du covoiturage.

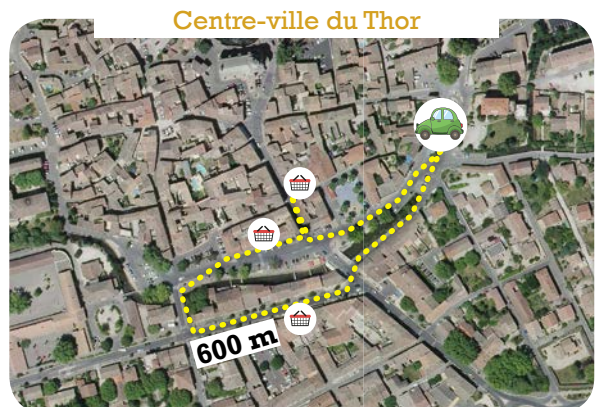
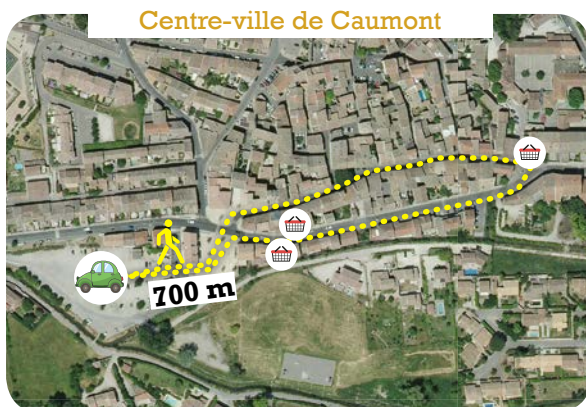
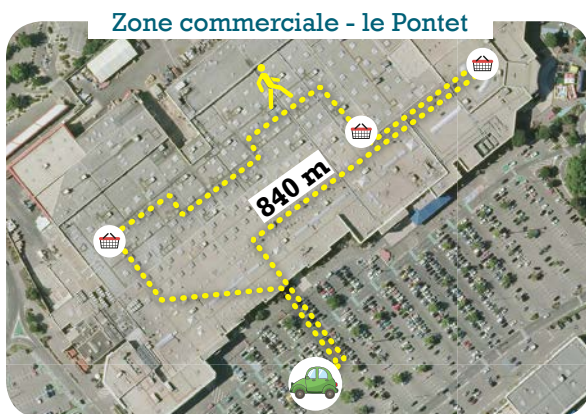
Référentes à l'agence :

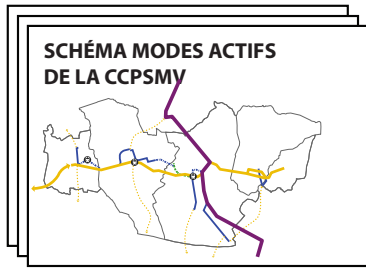
Anne-Lise MAICHERAK

Marlène CREQUER



La distance entre sa place de stationnement et les commerces est souvent mal appréhendée : Les distances à parcourir en zones commerciales sont aussi importantes que dans nos centres-villes.





DIAGNOSTIC SYNTHÉTIQUE
Échanges avec les communes, prise en compte des itinéraires touristiques, des secteurs à desservir en priorité, des enjeux de connexion locaux...



ITINÉRAIRES STRUCTURANTS
Cartographie des 10 itinéraires structurants retenus pour le schéma modes actifs, et des liaisons envisagées à long terme



ZOOMS PRÉ-OPÉRATIONNELS
Analyse des marges de manoeuvre sur chaque itinéraire au regard de son contexte, et propositions d'aménagement



GUIDE DE MISE EN OEUVRE DU SCHÉMA
Fiches actions donnant les clés pour assurer la mise en oeuvre du schéma, faciliter son appropriation par les services techniques et mettre en place des actions incitatives à la pratique du vélo

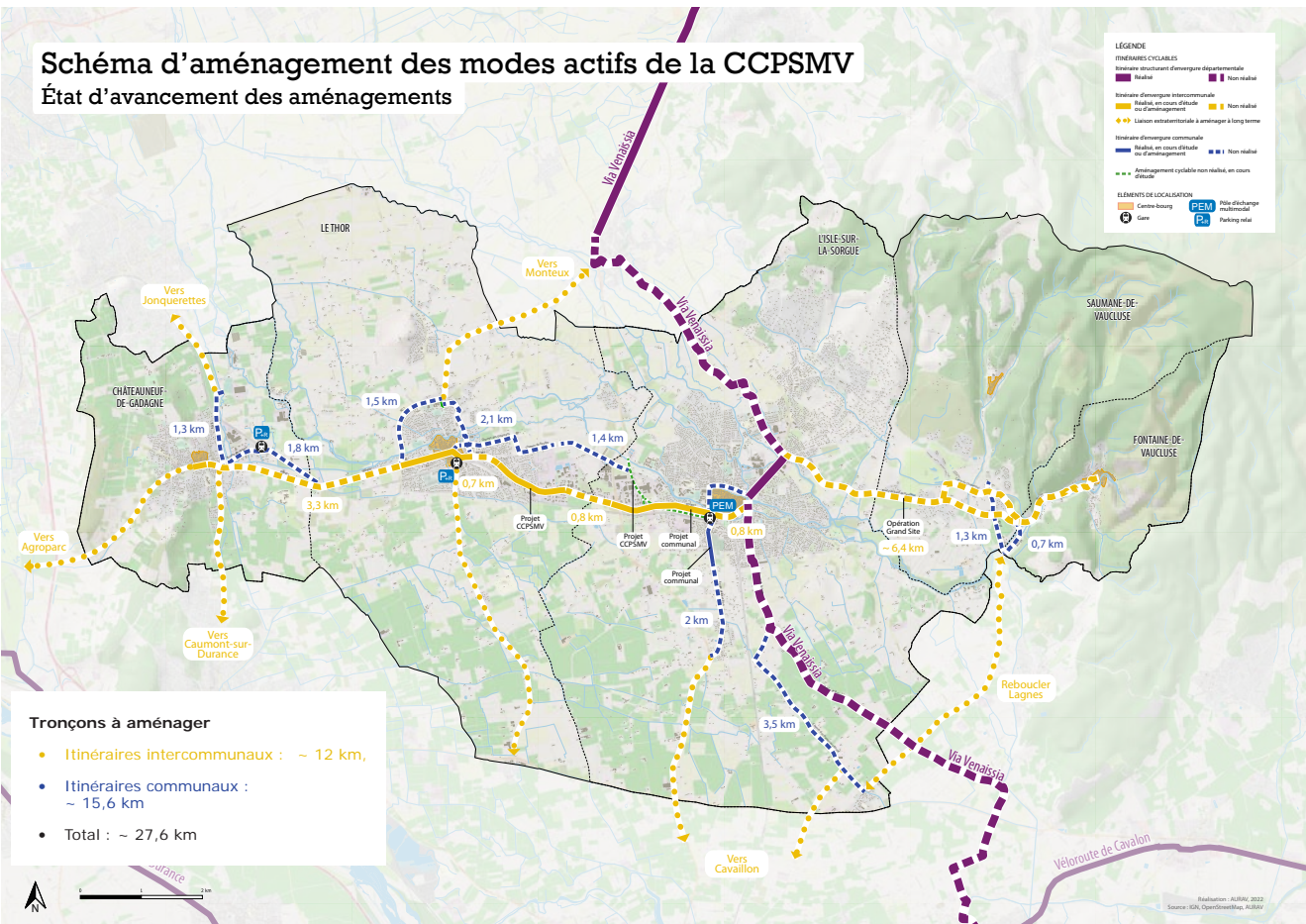
APPUI À L'ÉLABORATION DE SCHÉMAS DIRECTEURS VÉLO

Dans une optique de transition écologique et énergétique, l'AURAV accompagne les territoires dans la définition de leurs stratégies de développement des mobilités actives, en facilitant la prise en compte des enjeux supra-territoriaux et en favorisant l'articulation avec les politiques d'urbanisme. Elle appuie également les communes et EPCI dans la co-construction de leurs projets

d'itinéraires vélos avec les partenaires institutionnels et les habitants.

En 2022, l'AURAV a notamment appuyé la Communauté de Communes Pays des Sorgues Monts de Vaucluse dans l'élaboration de son schéma cyclable.

Référente à l'agence :
Chloé NOËL
Anne-Lise MAICHERAK

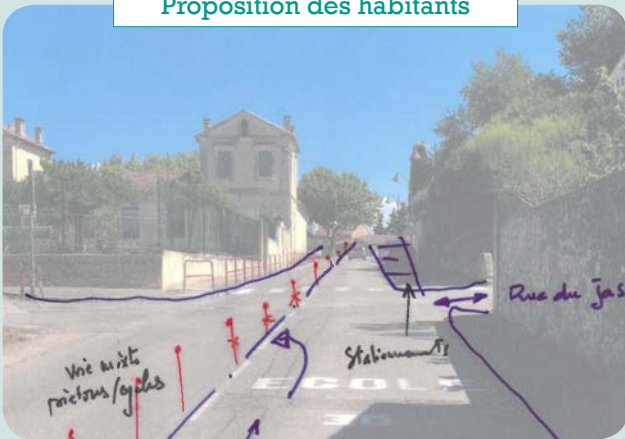


Des ateliers sur site qui ont permis de faire des propositions d'aménagements

Existant



Proposition des habitants



Court terme - pour tester



Moyen terme



Atelier de co-construction sur site



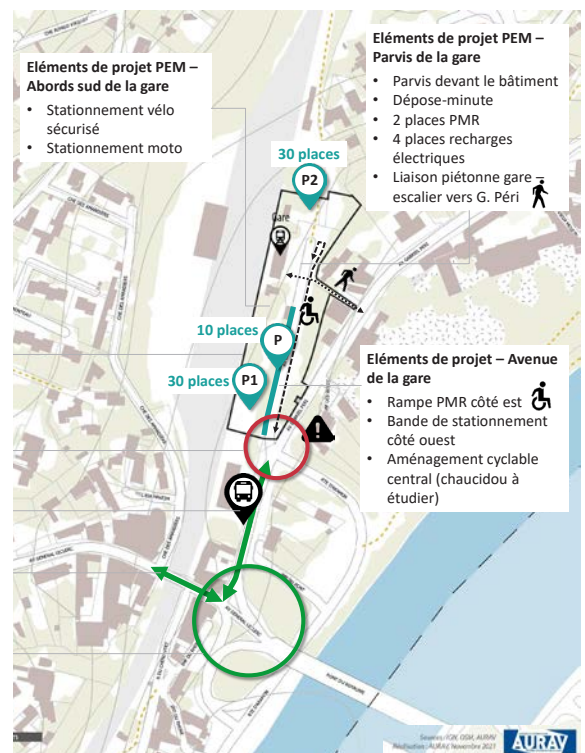
ACCOMPAGNER LES RÉFLEXIONS SUR LE DEVENIR DES QUARTIERS DE GARE

L'AURAV a accompagné le Grand-Avignon dans ses réflexions concernant les questions foncières, de mobilité, d'accessibilité au quartier de gare et de planning opérationnel dans l'optique d'une réouverture de la gare de Villeneuve lez Avignon.

Référentes à l'agence :

Chloé NOËL

Anne-Lise MAICHERAK



**OBSERVATION,
CONNAISSANCE
ET FABRIQUE
DES TERRITOIRES**



04

L'agence est un outil de prospective et de connaissance des dynamiques territoriales, des évolutions socio-économiques et des modes de vie. Ses travaux concernent autant les échelles régionales qu'infra-communales.

La mission d'observation constitue un socle des activités partenariales et mutualisées de l'agence, qui a pour vocation l'animation d'observatoires permanents et la réalisation d'analyses ciblées dans une optique d'aide à la décision. Dans ce cadre, l'agence fabrique, collecte, capitalise, traite et mutualise les données.

CONNAÎTRE LES TERRITOIRES POUR MIEUX AGIR

L'AURAV constitue un outil de connaissance des territoires, des modes de vie et des évolutions socio-économiques, dans une optique d'aide à la décision.

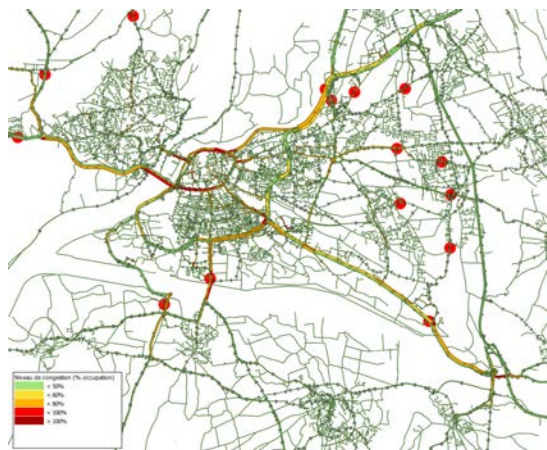
LE MODÈLE DE TRAFIC DU GRAND AVIGNON, OUTIL D'AIDE À LA DÉCISION EN MATIÈRE DE TRANSPORTS ET DE MOBILITÉ

L'AURAV accompagne le Grand Avignon, en lien avec le Cerema et les acteurs de la mobilité, dans la gestion d'un modèle d'analyse de trafic, outil d'aide à la décision, à l'échelle du bassin de vie d'Avignon, qui permet d'évaluer l'impact de projets routiers, de dimensionner les projets d'infrastructures routières et de tester l'impact de nombreux projets sur les déplacements et les réseaux de transports collectifs. Il évolue continuellement en fonction de la mise à jour ou de l'intégration de nouvelles données produites.

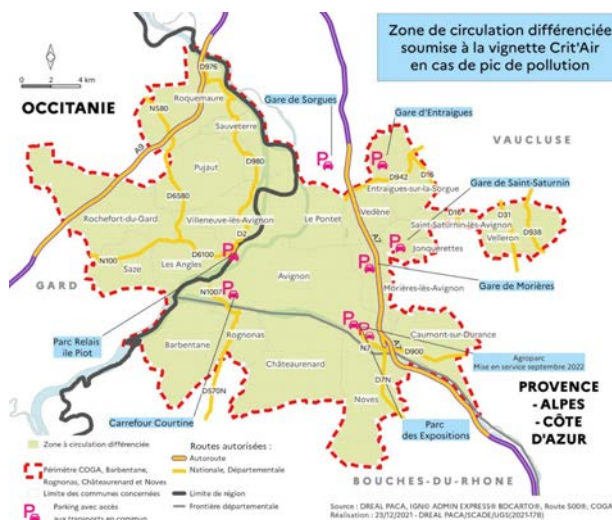
Dans ce cadre, l'agence nourrit notamment le modèle par des indicateurs socio-économiques mis à jour.

Référent à l'agence :

Yohann LE POSTOLLEC



Proposition de périmètre pour la ZFE basée sur le périmètre du plan urgence transport



SUIVRE ET ANTICIPER LA MISE EN PLACE DE LA ZFE DANS LE GRAND AVIGNON

D'ici à fin 2024, la loi impose aux agglomérations de plus de 150 000 habitants de mettre en place une zone à faibles émissions (ZFE), c'est-à-dire un périmètre où seuls les véhicules les moins polluants (selon la vignette Crit'Air) auront le droit de circuler afin d'améliorer la qualité de l'air et la santé des habitants.

Dans ce cadre, l'AURAV accompagne le Grand Avignon dans les réflexions de délimitation du périmètre de la ZFE et des choix réglementaires qui en découleront.

Référent à l'agence :

Yohann LE POSTOLLEC



OBSERVATOIRE HABITAT FONCIER

L'AURAV appuie le Pays d'Orange en Provence dans la mise en œuvre et l'animation de l'observatoire de l'habitat et du foncier lié au PLH approuvé en octobre 2020. Il s'agit notamment de capitaliser des données et informations visant à nourrir le bilan triennal du PLH.

Référentes à l'agence :

Mélissa CHAZERAND

Anne-Lise BÉNARD

OBSERVATOIRE PARTENARIAL DE LA VACANCE RÉSIDENTIELLE DU VAUCLUSE ET DU GARD RHODANIEN

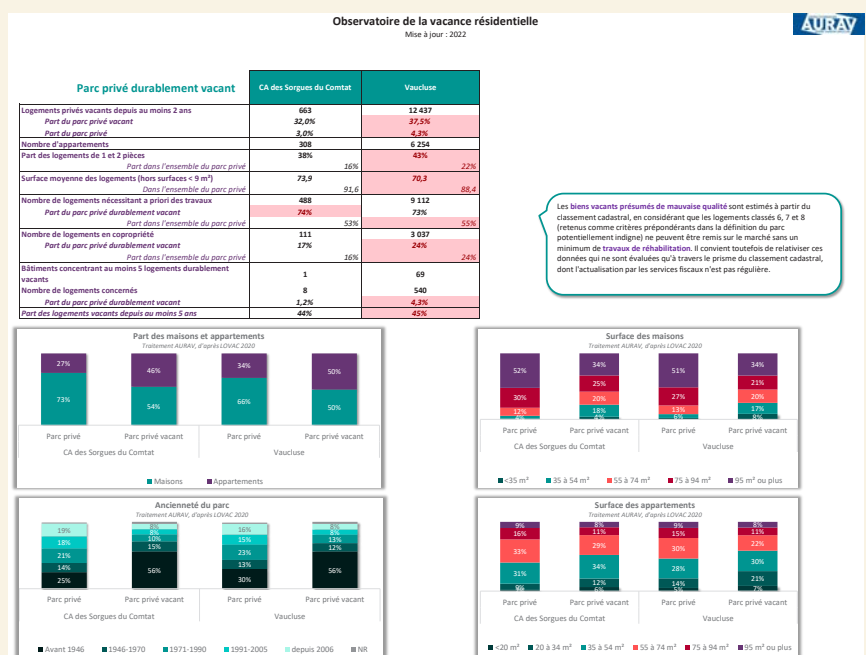
L'observatoire de la vacance résidentielle en Vaucluse et dans le Gard Rhodanien est animé par l'AURAV, et construit en partenariat avec la DDT 84, le Conseil Départemental de Vaucluse, le Grand Avignon et le Cerema. Il a pour ambition d'apporter une meilleure connaissance de la vacance dans le parc privé de logements. Cet outil, qui s'appuie sur la base de données LOVAC, issue des fichiers fonciers, permet en particulier d'identifier et de caractériser la vacance structurelle (de longue durée). Cet outil a donné lieu à la diffusion de portraits statistiques donnant un état des lieux fin de la vacance résidentielle disponibles à l'échelle de la commune ou de l'EPCI et téléchargeables en format PDF sur le site internet de l'agence.

Référents à l'agence :

Mélissa CHAZERAND

Anne-Lise BÉNARD

Sébastien SILVESTRE



**LES CAHIERS DU COMMERCE : PORTRAIT
DU COMMERCE DE PROXIMITÉ EN
VAUCLUSE ET DANS LE GARD RHODANIEN**

L'AURAV a lancé, en 2021, une démarche d'observation du commerce à travers une série de publications intitulée « Les cahiers du commerce » qui a pour objectif de diffuser une vision d'ensemble de l'offre et de la dynamique commerciale dans le Vaucluse et le Gard Rhodanien.

Après la parution des deux premiers volets dédiés aux Commissions Départementales d'Aménagement Commercial (CDAC) et aux zones commerciales, l'AURAV a mis à disposition une troisième publication consacrée aux commerces de proximité.

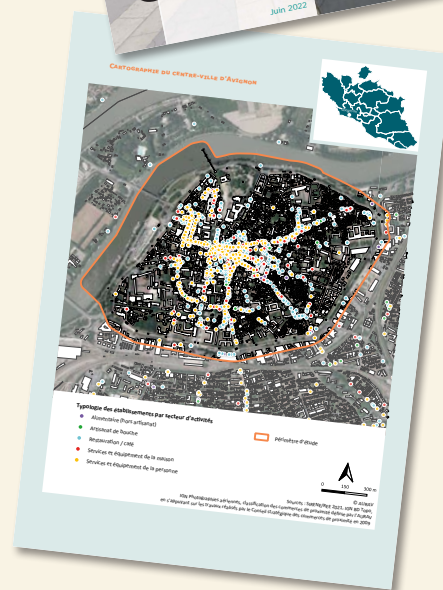
Ce travail est en lien direct tant avec les programmes et actions visant à accroître l'attractivité des centres-villes (ACV, PVD et ORT) qu'avec les initiatives locales comme la mise en place de stratégies commerciales, de projets d'aménagement ou de gestion et d'optimisation des mobilités.

Cette publication permet ainsi de donner à voir à l'ensemble des collectivités un premier état des lieux du commerce de proximité présent en centre-ville et en périphérie.

Référents à l'agence :

Yohann LE POSTOLLEC

Laure BIGOURDAN



**PREMIÈRE ÉVALUATION DU DISPOSITIF
DE REDYNAMISATION DES CENTRES**

Piloté par l'ANCT, le programme Action Cœur de Ville porte l'ambition de revitaliser les centres-villes des villes moyennes. Les agences d'urbanisme de la région Sud portent une première évaluation des dynamiques

territoriales au sein des villes lauréates. Ce travail s'est traduit par un livrable et un outil en ligne de dataviz permettant de relater l'évolution de la situation sociale, économique ou encore résidentielle des centres et communes concernés croisée avec une analyse des actions mises en œuvre.

Référente à l'agence :

Anne-Lise BÉNARD



**LE SCHÉMA DÉPARTEMENTAL
D'AMÉLIORATION DE L'ACCESSIBILITÉ
DES SERVICES AUX PUBLICS (SDAASP) :
ASSURER AUX HABITANTS UN ACCÈS
ÉGALITAIRE AUX SERVICES**

Depuis 2017, l'AURAV s'implique dans l'élaboration et le suivi du SDAASP, porté par le département et la préfecture de Vaucluse.

L'AURAV intervient notamment dans la production d'éléments de connaissance sur les équipements et services présents dans les EPCI de Vaucluse.

En 2022, l'agence s'est attelée à la préfiguration du bilan du SDAASP attendu pour début 2024. Celle-ci s'est traduite par la production d'indicateurs et de cartes d'accessibilité qui serviront à l'évaluation de ce schéma ainsi qu'à la réactualisation du diagnostic de territoire.

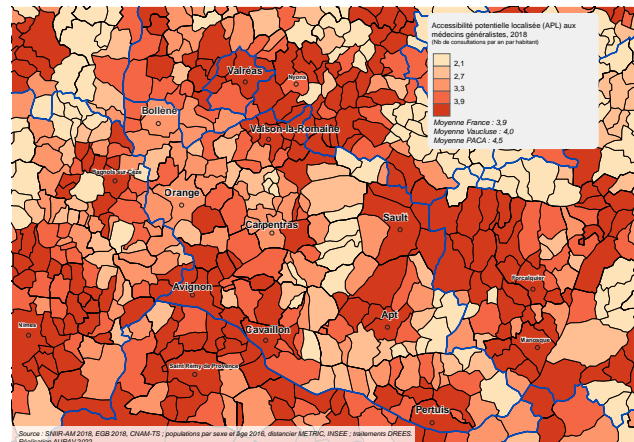
Référentes à l'agence :

Laure BIGOURDAN

Anne-Lise BÉNARD

Sébastien SILVESTRE

Accessibilité potentielle localisée aux médecins généralistes



**DIFFUSER LA STRATÉGIE TOURISTIQUE
2022-2030 DE LA VILLE D'AVIGNON**

Face aux enjeux de plus en plus intenses de préservation de l'environnement, la ville d'Avignon a lancé, en 2021, une démarche de réflexion collective sur le tourisme avignonnais de demain en associant l'ensemble de ses partenaires.

En 2022, l'AURAV a poursuivi son accompagnement auprès de la Ville en l'assistant dans l'élaboration de sa stratégie touristique 2022-2030.

Référente à l'agence :

Anne-Lise BÉNARD

**DÉFINITION DE BASSINS DE VIE
FONCTIONNELS**

L'AURAV avait réalisé en 2020, un document synthétique permettant d'apporter des premiers éléments de connaissance sur les besoins en logement des salariés de Vaucluse. Ces premiers résultats avaient notamment mis en avant la nécessité de définir des « bassins de vie fonctionnels » c'est-à-dire des espaces géographiques où les salariés résident, travaillent et se déplacent.

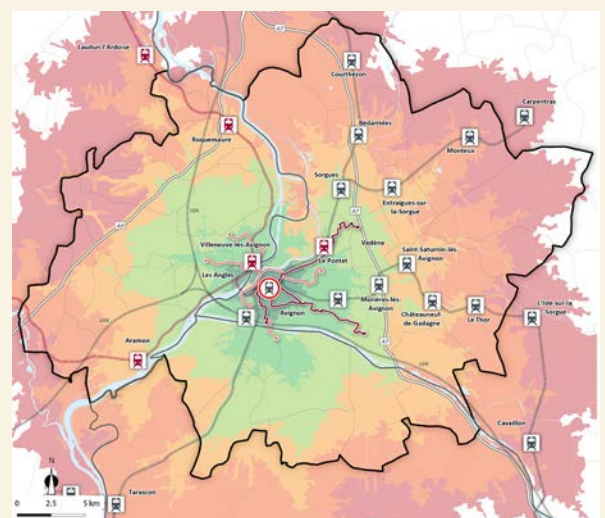
Dans le cadre d'un partenariat avec Action Logement, cette démarche a été prolongée afin de mieux identifier et mieux définir des « bassins de vie fonctionnels » en lien avec les entreprises et leurs perspectives de développement sur ces territoires.

Référents à l'agence :

Anne-Lise BÉNARD

Yohann LE POSTOLLEC

La mobilité dans le bassin emploi - logement d'Avignon



COMPRENDRE LES DYNAMIQUES ÉCONOMIQUES

L'AURAV appuie les politiques de développement économique menées par les collectivités en proposant des éléments d'éclairages sur les activités traditionnelles, innovantes ou en émergence.

APPRÉHENDER L'EMPLOI ET SON ÉVOLUTION DANS LE GRAND AVIGNON

Depuis 2019, l'AURAV conduit la réalisation de notes de conjoncture semestrielles de l'emploi dans le Grand Avignon, principal pôle d'emploi du Vaucluse. Elles visent à apprécier et à caractériser l'emploi, les recrutements et la demande d'emploi dans les différents secteurs économiques permettant ainsi d'anticiper les mutations en cours, mais aussi de nourrir les politiques publiques.

Deux notes de conjoncture ont ainsi été réalisées en 2022. Elles ont pu mettre en lumière une évolution positive de l'emploi depuis la crise du COVID et ce dans de nombreux secteurs d'activités.

Référentes à l'agence :

Laure BIGOURDAN

Anne-Lise BÉNARD

60 340 emplois salariés privés en 2021 dans le GA soit +3,2% d'emplois entre janvier et décembre 2021



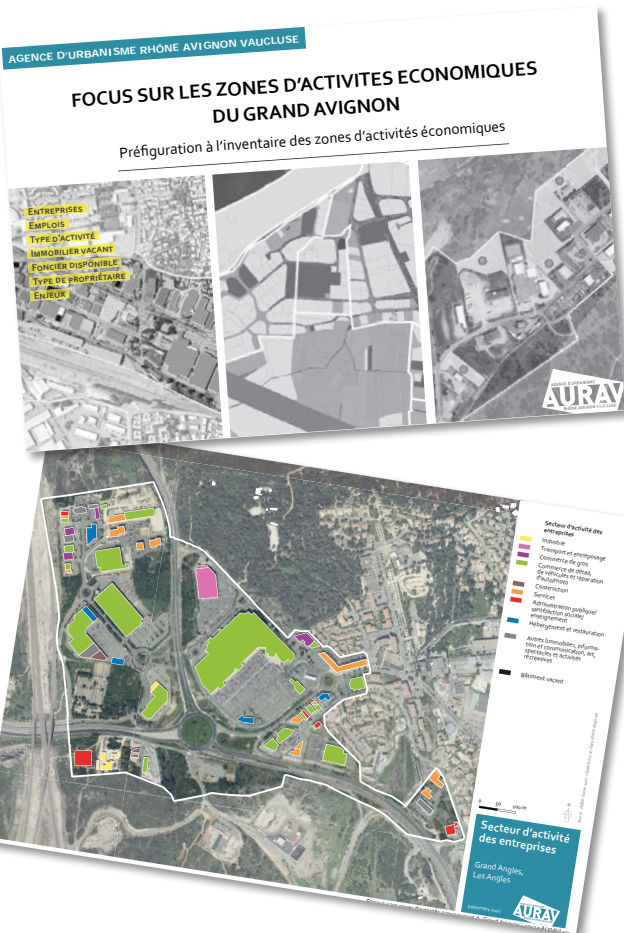
PANORAMA ÉCONOMIQUE DU GRAND AVIGNON

Cette publication propose une vision synthétique des enjeux économiques du Grand Avignon. Elle propose les principaux chiffres clés en matière d'économie et d'emplois ainsi qu'une mise en perspective de ces indicateurs au travers d'un baromètre de comparaison avec des EPCI similaires en matière de démographie et d'économie.

Référents à l'agence :

Yohann LE POSTOLLEC

Anne-Lise BÉNARD



PRÉFIGURER L'INVENTAIRE DES ZAE DU GRAND AVIGNON

L'AURAV a lancé un état des lieux des zones d'activités économiques du Grand Avignon qui a donné lieu à la réalisation d'un atlas cartographique des 26 zones ou ensemble de zones d'activités de compétence intercommunale du territoire.

Ce travail constitue la préfiguration méthodologique de l'inventaire des zones d'activités du Grand Avignon et des autres EPCI de Vaucluse qui a été rendu obligatoire par la loi climat et résilience du 21 août 2021.

Référents à l'agence :

Yohann LE POSTOLLEC

Anne-Lise BÉNARD

VIVRE ENSEMBLE DANS LES TERRITOIRES VAUCLUSIENS ET GARDOIS

L'AURAV constitue un outil d'éclairage sur les mécanismes qui produisent les inégalités sociales et territoriales. Ces travaux alimentent de nombreuses politiques publiques (politiques de la ville, du logement, sociales ou encore éducatives).

ACCOMPAGNEMENT DE LA CONFÉRENCE INTERCOMMUNALE DU LOGEMENT

L'AURAV a poursuivi sa mission d'accompagnement auprès notamment du Pays d'Orange en Provence, liée aux travaux prévus dans le cadre de la Conférence Intercommunale du Logement (CIL). L'année 2022 a été

consacrée à la formalisation du diagnostic territorial.

En 2023, l'AURAV apportera son expertise auprès de la collectivité en charge de l'élaboration des documents-cadres prévus dans le cadre de la CIL.

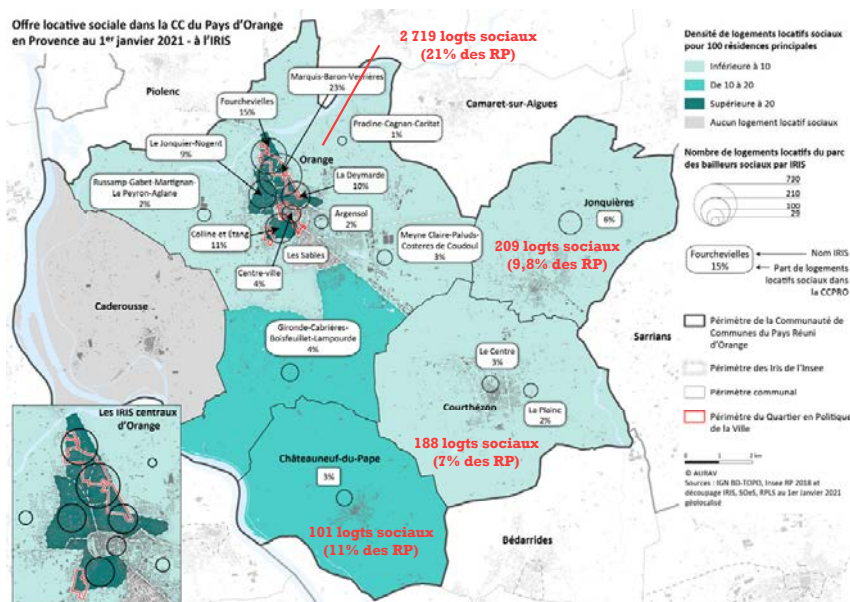
Référentes à l'agence :

Mélissa CHAZERAND

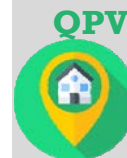
Anne-Lise BÉNARD



Le déséquilibre spatial important de l'offre locative sociale se traduit par une forte concentration à Orange et dans les Quartiers Politique de la Ville



3 217 logements locatifs HLM au 1^{er} janvier 2021
85% à Orange



OPV = 12% de la population du POP et 19% de la population d'Orange
≈ 1 800 logts locatifs sociaux, soit 56% du parc HLM du POP et 66% du parc HLM d'Orange (29% en France métr.)

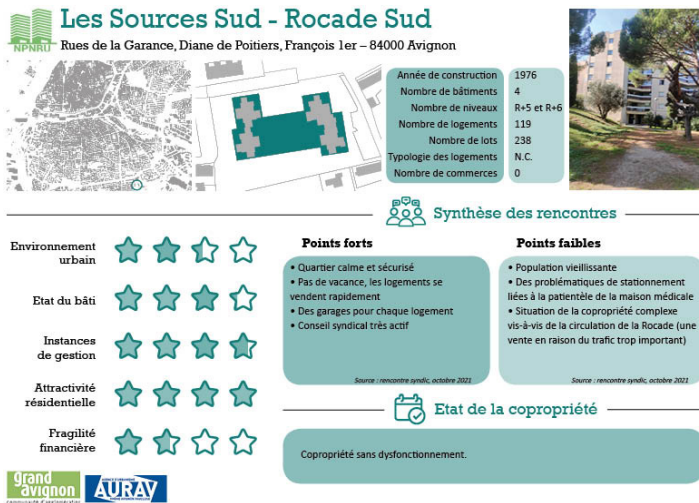
OBSERVATOIRE DES COPROPRIÉTÉS EN SECTEUR NPNRU

Initié en 2021, l'observatoire des copropriétés permet d'assurer un suivi des copropriétés en secteurs de projets, dans un contexte de rénovation globale des quartiers.

Il se traduit par un suivi des 13 copropriétés qui ont fait l'objet du Programme opérationnel de prévention et d'accompagnement en copropriété (POPAC). Celui-ci prend la forme de portraits qui centralisent des éléments quantitatifs tels que la situation financière ou l'occupation des logements, des éléments qualitatifs issus d'entretiens réalisés avec les syndics et des préconisations co-rédigées avec les acteurs dans un souci de préopérationnalité de la démarche.

Référente à l'agence :

Lisa YAHY



OBSERVATOIRE DU COMMERCE EN SECTEUR NPNRU

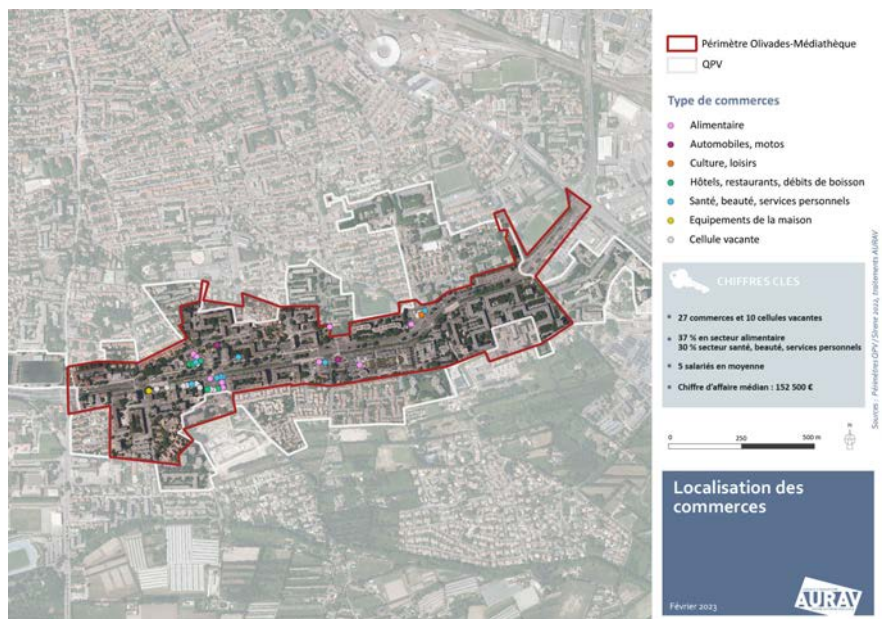
Dans le cadre de l'observatoire NPNRU réalisé par l'AURAV et dans l'objectif d'évaluer dans la durée l'attractivité des sites et les mutations qui s'opèrent, l'agence a mis en place un observatoire des commerces.

Un portrait statistique et qualitatif des commerces du quartier et des locaux commerciaux vacants a ainsi été réalisé.

Référente à l'agence :

Anne-Lise BÉNARD

37 cellules
commerciales, dont
10 vacantes



05

L'agence d'urbanisme est un outil partenarial, d'information et de diffusion des savoirs, un lieu privilégié de dialogue sur les questions territoriales et sociétales.

Elle doit faciliter la mise en réseau et l'information permanente des acteurs de l'aménagement du territoire à travers des démarches partenariales, favoriser la mobilisation et l'association des acteurs locaux, les échanges et la mise en perspective des problématiques territoriales et socio-économiques.

L'agence joue un rôle d'animateur territorial, de centre de ressources et de mutualisateur. Dans ce cadre, elle assure ou contribue à :

- la diffusion de publications pédagogiques et de documents de synthèse, notamment via le site internet ;
- la sensibilisation des acteurs publics ou privés et de la population sur les évolutions et enjeux sociétaux et territoriaux ;
- l'organisation d'événements et de débats, de « formations » en direction des élus et techniciens du territoire ;
- la participation à des événements extérieurs, aux réseaux de professionnels.



ANIMATION PARTENARIALE ET VALORISATION

SENSIBILISER ET INFORMER

L'agence, « capteuse d'évolution », est un outil de sensibilisation, de facilitation des échanges autour des évolutions sociales, sociétales, environnementales, économiques, réglementaires...

NATURE EN VILLE ET BIODIVERSITÉ

L'AURAV a co-organisé, avec le Grand Avignon et l'ARBE Région Sud, deux séminaires sur la question de la biodiversité dans les aménagements.

Ces séminaires, destinés aux élus et techniciens, ont permis de s'interroger sur la place de la biodiversité dans nos villes et villages à travers des retours d'expériences locaux et des ateliers de travail.

Référentes à l'agence :

Auriane BAROT BROUSSE

Anne-Lise MAICHERAK





PUBLICATION « RÉUSSIR UN PROJET D'AMÉNAGEMENT, CES DÉTAILS QUI N'EN SONT PAS »

Généralement, en urbanisme, nous nous focalisons beaucoup sur la réglementation, l'implantation, les hauteurs, l'alignement, etc. Nous parlons moins de tous ces «détails» (concernant l'architecture, les espaces extérieurs, le rapport au sol) qui ne sont pas toujours traités ou intégrés à la réflexion alors qu'ils participent fortement à la qualité d'une opération. À travers une série d'exemples de projets d'habitat, cette publication a pour objectif de (re)mettre en lumière ces «détails» qui n'en sont pas.

Référente à l'agence :
Anne-Lise MAICHERAK

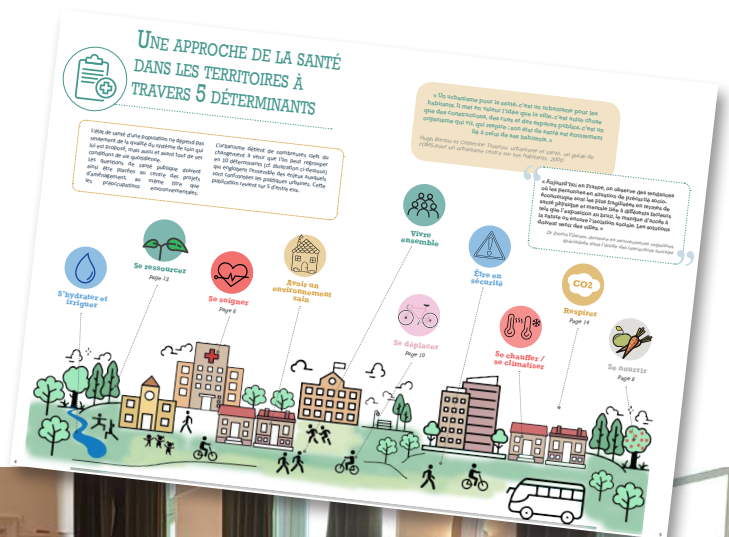
SANTÉ ET URBANISME

Dans le cadre de son partenariat avec l'ARS PACA, l'AURAV a poursuivi le cycle de travail, sur les enjeux de l'Urbanisme Favorable à la Santé, entamé en 2021.

À travers l'intervention d'experts nationaux, deux séminaires ont permis de mesurer l'importance des choix en matière d'urbanisme ou d'aménagement pour améliorer la qualité de vie et le bien-être des habitants.

L'AURAV a réalisé une publication et une vidéo qui font le point sur la question de la santé et de l'urbanisme à travers plusieurs des déterminants de la santé.

Référentes à l'agence :
Auriane BAROT BROUSSE
Anne-Lise MAICHERAK
Laura BERNARD



Séminaire du 16 décembre 2022 à Avignon

LES RÉVEILS DE L'AURAV

« Les Réveils de l'AURAV » visent à faire le point et à échanger sur un sujet concernant l'aménagement des territoires ou le mode de vie de leurs habitants. Dans un format court et sous forme de webinaire matinal, il s'adresse aux élus, techniciens des collectivités et socio-professionnels.

En 2022, cinq réveils ont traité de sujets variés :

- 29 mars : HEAT, un outil innovant au service d'un urbanisme favorable à la santé ;
- 19 mai : Le point sur la Loi Climat et Résilience ;
- 14 juin : Le permis de louer, sa mise en place et ses effets sur le marché immobilier ;
- 27 septembre : Précarité énergétique, le point dans le Vaucluse et le Gard Rhodanien ;
- 8 décembre : La méthanisation.

Les vidéos sont disponibles sur la chaîne Youtube de l'AURAV.



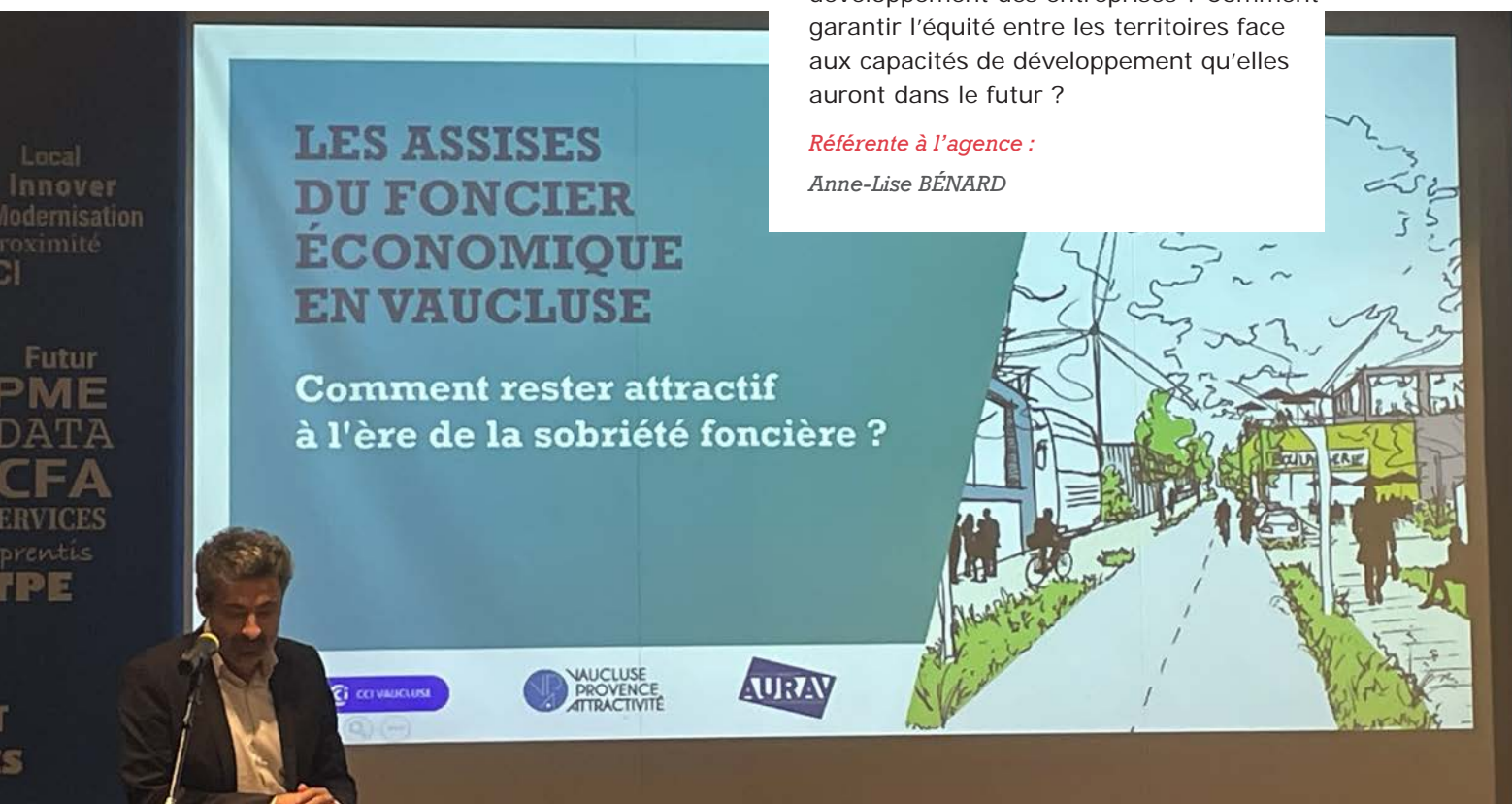
LES ASSISES DU FONCIER ÉCONOMIQUE EN VAUCLUSE OU COMMENT RESTER ATTRACTIF À L'HEURE DE LA SOBRIÉTÉ FONCIÈRE

La CCI de Vaucluse, Vaucluse Provence Attractivité et l'AURAV ont organisé, en octobre 2022, en présence de la Préfète de Vaucluse, les assises du foncier

économique en Vaucluse. Ce moment, qui a rassemblé l'ensemble de nombreux acteurs publics et privés, élus et techniciens, a été l'occasion d'échanger sur les enjeux du développement économique à l'ère de la sobriété foncière : comment concilier sobriété foncière et développement économique ? Comment préserver notre capital agricole tout en favorisant le développement des entreprises ? Comment garantir l'équité entre les territoires face aux capacités de développement qu'elles auront dans le futur ?

Référente à l'agence :

Anne-Lise BÉNARD





CONSOMMATION D'ESPACE ET ARTIFICIALISATION : QUELLES DONNÉES MOBILISER ?

La loi Climat et Résilience porte un nouveau modèle d'aménagement du territoire. Elle renforce la lutte contre la consommation des Espaces Naturels, Agricoles et Forestiers (ENAF) et l'artificialisation des sols dans les grands objectifs de l'urbanisme.

Ces objectifs requièrent pour chaque territoire de mesurer et d'analyser l'évolution de l'occupation du sol, posant la question des données, outils, méthodes et de référentiels d'occupation du sol existants.

L'AURAV a fait le point en 2022 sur ces questions méthodologiques.

Référente à l'agence :

Laure BIGOURDAN

LA TRANSITION ÉCOLOGIQUE DANS LE SECTEUR DE L'AGROALIMENTAIRE

L'envolée du prix des énergies associée à leur caractère fini ont renforcé l'urgence d'entrer dans de nouveaux modèles moins consommateurs et plus respectueux de l'environnement. Avec 18% des gaz à effet de serre rejetés et un quart de l'énergie française consommée, l'industrie est plus que jamais concernée par cette problématique. L'industrie agroalimentaire, fortement implantée sur le territoire vaclusien avec plus de 9 000 salariés (soit 23% des emplois industriels), est la deuxième filière la plus consommatrice d'énergie. Afin de mieux comprendre comment les industries de notre territoire ont pris en compte ces nouveaux enjeux et à quels freins elles se heurtent, l'AURAV est allée à la rencontre d'industries agroalimentaires structurantes et innovantes présentes dans notre bassin de vie.

Ces éléments ont été synthétisés au sein d'une publication mettant en exergue les possibles coopérations public-privé en faveur d'une transition écologique renforcée.

Référente à l'agence :

Anne-Lise BÉNARD



ANIMER DES RÉSEAUX DE PARTENAIRES

L'AURAV est un lieu de capitalisation des expériences et initiatives. Elle constitue ainsi un lieu d'échanges privilégié où ses membres peuvent croiser leurs approches et retours d'expériences.

LE CLUB DE L'OBSERVATION PARTENARIALE : UN RÉSEAU D'ACTEURS VISANT À MUTUALISER LES PRATIQUES D'OBSERVATION EN VAUCLUSE

La connaissance des dynamiques sociales, économiques et des modes de vie nécessite la mobilisation de différents savoir-faire et expertises.

Outil mutualisé, l'AURAV a notamment pour vocation l'animation de dispositifs partenariaux d'observation des territoires. En ce sens, elle anime depuis 2021 le Club

de l'Observation Partenariale, un réseau de partenaires qui permet de mutualiser et diffuser les pratiques et expériences en la matière.

Ce réseau s'est consolidé en 2022 avec l'animation de deux clubs portant sur les dispositifs d'observation instaurés par la loi Climat et Résilience et sur les outils et études territoriales au service du programme d'action PVD.

Référente à l'agence :

Anne-Lise BÉNARD



COMMUNICATION ET DATA

RESSOURCES

L'AURAV constitue un « centre de ressources », de veille et d'information sur les questions territoriales. Elle a également pour mission la gestion et la valorisation des données numériques.

DIFFUSER ET COMMUNIQUER GRÂCE AUX OUTILS NUMÉRIQUES

L'AURAV diffuse une newsletter mensuelle qui permet de mieux communiquer sur ses dernières réalisations ou actualités.

Afin de valoriser au mieux ses travaux, l'AURAV est également présente sur les réseaux sociaux, Twitter et LinkedIn.

Pour nous suivre sur twitter, c'est simple, voici notre compte : @AURAV_Avignon.

Référente à l'agence :
Laure BIGOURDAN



; dernières actualités et publications



Prochain Réveil de l'AURAV : La méthanisation : enjeux, perspectives, exemple

En partenariat avec GRDF, le prochain Réveil de l'AURAV se tiendra le jeudi 8 décembre prochain, de 9h00 à 9h45 en webinar. Il permettra de faire le point sur les enjeux et perspectives de la méthanisation en Vaucluse et de profiter d'un retour d'expérience de création et de fonctionnement de méthaniseur. Pour voir le programme et accéder au lien de connexion, c'est ici :

[En savoir +](#)



Santé et urbanisme : les enjeux en Vaucluse

Les choix de planification et d'aménagement ont un impact sur la santé, la qualité de vie et le bien-être des populations. Avec 75% de la population mondiale qui vit en milieu urbain, l'urbanisme constitue un important levier de prévention et de promotion de la santé. De la même manière, la santé doit être une composante structurelle des politiques urbaines et des documents d'urbanisme. Cette publication fait le point de la question en Vaucluse à travers cinq déterminants de la santé.

[Télécharger la publication](#)



La capacité agricole et alimentaire de territoires. Le point en Région Sud

L'enjeu de la capacité de production agricole et alimentaire est décliné au sein de deux objectifs principaux du SRADDET (objectifs 19 et 48), montrant l'importance de la préservation des terres agricoles et la nécessité de mieux intégrer dans les réflexions prospectives locales et les démarches de planification (SCoT, PLU) la capacité du territoire à répondre aux enjeux d'agriculture de proximité et de productions alimentaires.

En ce sens, la Région Sud Provence-Alpes-Côte d'Azur a missionné les Agences d'urbanisme afin de réaliser en 2021 un cahier prospectif portant sur les systèmes alimentaires et agricoles. Celui-ci a été suivi, en juin 2022 par un séminaire s'interrogeant sur les différentes manières permettant d'accroître la capacité alimentaire des territoires.

[En savoir plus](#)

CONSTITUER UN CENTRE DE RESSOURCES MUTUALISÉ

L'agence constitue un centre de ressources mutualisé permanent pour ses membres. Celui-ci nécessite un travail d'identification, d'acquisition, de mise à jour, de gestion, d'exploitation de bases de données.

En 2022, l'agence a notamment :

- exploité les données MAJIC-Fichiers Fonciers de la DGFIP, dans le cadre d'études sur la consommation foncière et des inventaires de ZAE en lien avec la loi Climat et Résilience, dans le cadre des projets de SCOT et du SRADDET PACA ;
- acquis et exploité les données «Demande de Valeur Foncière (DV3F)», permettant l'analyse des marchés fonciers pour les divers documents de planification (SCOT, PLH) ;
- Traité et valorisé les données LOVAC, dans le cadre de l'Observatoire de la Vacance, à l'échelle du Vaucluse et du Gard Rhodanien sous la forme de portraits statistiques diffusés à tous sur le site internet;
- géolocalisé et analysé les fichiers Sirene, pour étudier les créations et fermetures d'établissements ou encore les secteurs d'activités dominants sur des périmètres de projets ou institutionnels ;
- assemblé, uniformisé et traité les divers jeux de données (Insee, Sit@del, RPLS...) nécessaires à la production des portraits de territoires.

Référents à l'agence :
 Laure BIGOURDAN
 Sébastien SILVESTRE

Portrait statistique de la : CC Aygues-Ouvèze en Provence



Ce portrait statistique a été élaboré par l'Aurav. Il donne un aperçu statistique des principales caractéristiques des territoires en matière de socio-démographie, d'habitat et d'économie.



Dynamique démographique

Evolution de la population	CC Aygues-Ouvèze en Provence	SCOT Bassin de vie d'Ayguon	Vaucluse	Provence-Alpes-Côte d'Azur	France métropolitaine
Population 2018	19 568	806 913	1 019 791	5 052 822	64 884 017
Evolution annuelle 2013-2018 en volume	162	1 155	1 969	19 811	229 238
Evolution annuelle 2013-2018 en valeur	0%	0,1%	0,2%	0,4%	0,4%
Taux annuel d'évolution 2013-2018	0,8%	0,1%	0,2%	0,4%	0,4%
Taux annuel d'évolution 2013-2018	0,8%	0,1%	0,2%	0,4%	0,4%
Taux de mortalité 2013-2018 (pour 1 000 habitants)*	10,4	11,1	11,3	11,7	11,8
Taux de natalité 2013-2018 (pour 1 000 habitants)*	8,6	8,0	9,5	9,8	9,0

N.B. : Valeur Non Disponible
 * Solde naturel : différence entre le nombre de naissances et le nombre de décès enregistrés au cours d'une période.
 * Taux de mortalité : rapport entre le nombre de naissances enregistrées et la population totale enregistrée sur une période donnée. Taux annuel pour 1 000 personnes.
 * Taux de natalité : rapport entre le nombre de décès et la population totale enregistrée sur une période donnée. Taux annuel pour 1 000 personnes.

Structure par âge	CC Aygues-Ouvèze en Provence	SCOT Bassin de vie d'Ayguon	Vaucluse	Provence-Alpes-Côte d'Azur	France métropolitaine
Part des moins de 20 ans en 2018	24,7%	24,6%	23,5%	22,5%	23,5%
Part des 20-30 ans en 2018	6,6%	6,6%	6,1%	6,1%	6,1%
Part des 30-40 ans en 2018	8,5%	8,5%	8,9%	8,6%	8,5%
Part des 40-50 ans en 2018	12,1%	12,1%	12,4%	12,0%	12,0%
Part des 50-60 ans en 2018	20,2%	20,4%	20,0%	20,0%	20,3%
Part des 60-70 ans en 2018	2,7%	2,7%	2,7%	2,8%	2,6%
Part des 70 ans et plus en 2018	3,0%	3,1%	3,0%	3,1%	3,1%
Part des 75 ans et plus en 2018	1,4%	1,4%	1,5%	1,6%	1,6%
Part des 80 ans et plus en 2018	0,7%	0,7%	0,7%	0,7%	0,7%
Part des 85 ans et plus en 2018	0,2%	0,2%	0,2%	0,2%	0,2%
Part des 90 ans et plus en 2018	0,1%	0,1%	0,1%	0,1%	0,1%
Part des 95 ans et plus en 2018	0,0%	0,0%	0,0%	0,0%	0,0%

* Indice de vieillissement : rapport entre la population de 65 ans et la population de moins de 20 ans. Un indice supérieur à 100 indique une part de personnes âgées plus importante que de jeunes.

Scolarisation et qualification de la population	CC Aygues-Ouvèze en Provence	SCOT Bassin de vie d'Ayguon	Vaucluse	Provence-Alpes-Côte d'Azur	France métropolitaine
Effectifs scolaires en maternelles et primaires en 2021	2 102	10 083	16 893	488 320	6 189 322
Evolution annuelle des effectifs scolaires entre 2018-2022 en volume	23	199	423	9 938	69 322
Evolution annuelle des effectifs scolaires entre 2018-2022 en valeur	1,1%	0,2%	0,3%	0,2%	0,1%
Evolution annuelle des effectifs scolaires entre 2018-2022 en valeur	24,7%	45,4%	41,2%	36,6%	32,3%
Taux de scolarisation des 3-17 ans en 2018	4,6%	6,9%	5,4%	6,3%	6,4%
Part des 15 ans et plus non scolarisés en 2018 (situation...)	28,8%	28,9%	30,1%	27,8%	27,8%
Part des 15 ans et plus non scolarisés en 2018 (situation...)	28,8%	28,9%	30,1%	27,8%	27,8%

* Evolution des effectifs scolaires : effectifs des écoles maternelles et maternelles publiques et privées sous contrat de gestion en charge de l'éducation nationale. Ces données apportent une indication de tendance démographique plus actualisée que le recensement INSEE.

Mobilité résidentielle	CC Aygues-Ouvèze en Provence	SCOT Bassin de vie d'Ayguon	Vaucluse	Provence-Alpes-Côte d'Azur	France métropolitaine
Population d'un mois à un an ayant émigré dans la commune 1 an auparavant	1 718	22 177	38 897	288 430	4 618 966
Population d'un mois à un an ayant immigré dans la commune 1 an auparavant	17 811	289 998	514 043	4 703 342	59 481 426
Population d'un mois à un an résidant sur la commune depuis plus d'un an (dont part ayant changé de logement 1 an auparavant)	5,4%	5,2%	4,7%	5,5%	4,9%

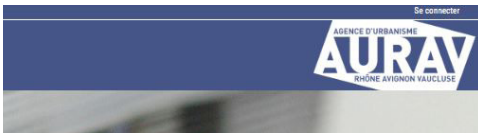
LES "PORTRAITS DE TERRITOIRE": UN OUTIL DE MISE À DISPOSITION AUX TERRITOIRES DES DONNÉES

Dans un souci de mise à disposition d'une information fiabilisée et uniformisée à toutes les échelles de son territoire d'intervention, l'agence a mis en place un processus automatisé et reproductible permettant la génération de portraits de territoire. S'appuyant sur de nombreuses sources de données (recensement de la population de l'INSEE, Sit@del, RPLS...), cet outil donne une première photographie des territoires en matière de démographie, d'habitat ou encore d'économie.

Ces portraits sont accessibles au format PDF sur le site internet de l'agence pour l'ensemble des territoires de Vaucluse et du Gard Rhodanien.

Bienvenue sur le site
 ACCUEIL | AGENCE - ACTUALITÉS

Référents à l'agence :
 Sébastien SILVESTRE
 Mélissa CHAZERAND



Fiches statistiques

PORTRAITS DE TERRITOIRE

Retrouvez ci-dessous un portrait statistique global et un portrait sur la vacance résidentielle de l'ensemble des communes du Vaucluse ainsi que des territoires partenaires. Ces portraits donnent un aperçu statistique des principales caractéristiques des territoires en matière de sociodémographie, d'habitat et d'économie et les éléments-clés de la vacance résidentielle, avec une analyse fine notamment réalisée avec les dernières données LOVAC.

Choisissez votre EPCI pour afficher soit le portrait statistique global soit le portrait "vacance résidentielle" à l'échelle de l'EPCI et/ou sélectionnez une commune pour afficher soit son portrait communal soit son portrait "vacance résidentielle".

Choisissez un territoire Choisir un document

Choisissez une ville Choisir un document

AUTRES MISSIONS DE L'AURAV

Les missions du programme partenarial de travail constituent l'essentiel de l'activité de l'AURAV.

Une part minoritaire de ces missions peut être réalisée hors cadre partenarial. Elles répondent à des demandes particulières de membres ou de non-membres, d'acteurs publics ou privés. Ces missions sont des prestations et sont soumises aux règles de la commande publique, différentes selon qu'il s'agisse de membres ou de non-membres, et sont fiscalisées (soumises à TVA).



APPUI AUX POLITIQUES RÉGIONALES. PARTENARIAT ENTRE LA RÉGION SUD ET LES AGENCES D'URBANISME

Depuis 2014, l'AURAV et les autres agences d'urbanisme ont établi un partenariat avec la Région Sud Provence-Alpes-Côte d'Azur qui permet de l'appuyer sur les questions d'aménagement du territoire, de transports et de développement économique.



ANALYSE DE LA MOBILITÉ RÉGIONALE

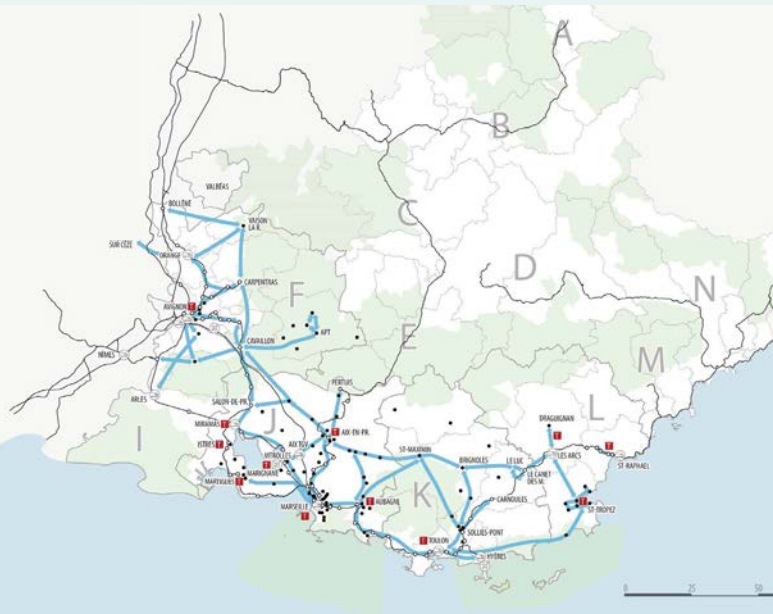
Les agences d'urbanisme appuient la Région Sud Provence-Alpes-Côte d'Azur sur la compréhension des déplacements. En 2022, les travaux des agences ont porté sur le covoiturage et les bassins de mobilité. Une étude sur le covoiturage comprenant un diagnostic sur l'usage et les grandes lignes de la mise en place d'une politique de covoiturage a ainsi été produite par le réseau des agences.

En parallèle, une synthèse des politiques de mobilité présente dans les documents d'urbanisme des AOMD (autorité organisatrice de la mobilité durable) a été réalisée.

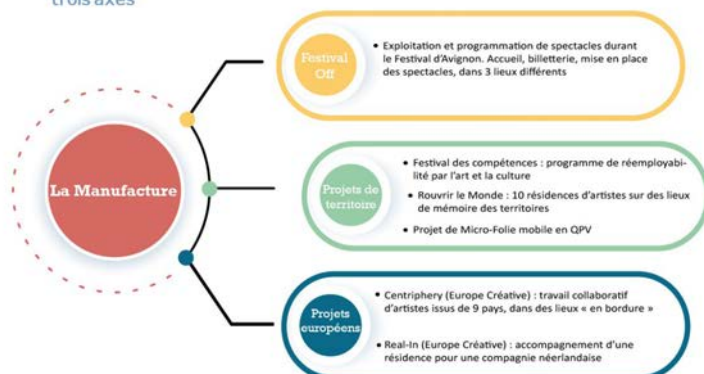
Référent à l'agence :

Yohann LE POSTOLLEC

Les bassins de mobilité :



➤ Un collectif citoyen dont les missions se déclinent en trois axes



QUARTIERS CRÉATIFS

Afin de mieux appréhender les acteurs du monde culturel, et plus spécifiquement les lieux et quartiers créatifs, les agences d'urbanisme ont créé un référentiel recensant 26 lieux créatifs situés dans toute la Région (dont 5 en Vaucluse) ainsi que le fonctionnement de chacun d'eux.

Cinq de ces lieux ont fait l'objet d'une monographie qui vise à mieux comprendre la création de celui-ci, son fonctionnement, son financement, et ses éventuels projets futurs.

Référente à l'agence :

Anne-Lise BÉNARD

SUD OBS, UN APPUI AU RÉSEAU RÉGIONAL DE L'OBSERVATION, DES ÉTUDES ET DE LA PROSPECTIVE

La préparation et la co-animation de la journée régionale de la connaissance

Dans l'esprit de coordination qui sous-tend le réseau Sud Obs, la Région a organisé, en décembre 2022, la première Journée annuelle de la Connaissance du territoire sur l'observation et la donnée. Dans ce cadre, les agences ont contribué à la préparation, l'animation et la restitution de cette journée. L'AURAV a notamment animé un atelier dédié aux outils au service de la sobriété foncière et participé à la rédaction des actes du séminaire qui verront le jour en 2023.

L'animation de séminaires thématiques

Pour élargir les champs d'investigation de la connaissance et mettre en commun plusieurs registres de connaissances, la région Sud a sollicité les agences d'urbanisme pour organiser des temps d'échanges, sous la forme de séminaires thématiques.

Ainsi, deux séminaires dédiés à l'observation territoriale et trois séminaires « cartes et données » ont été organisés et animés par les agences du réseau en 2022.

L'AURAV a notamment pris en charge l'organisation et l'animation d'un séminaire portant sur les systèmes agricoles et alimentaires territoriaux, prolongement du cahier prospectif paru en 2021 sur ce même thème.

Référentes à l'agence :

Anne-Lise BÉNARD

Laure BIGOURDAN



Signature de la convention cadre 2023 - 2028 entre les agences d'urbanisme et la région Sud



OBSERVATOIRE DES ENTREPRISES

Dans le cadre de la démarche partenariale lancée par la Région Sud avec la Chambre de Commerce et d'Industrie et les Agences d'urbanisme, une étude portant sur le foncier présent au sein des zones d'activités économiques (ZAE) régionales a été lancée en 2022. Celle-ci consiste, sur la base des nombreuses données collectées dans l'outil Sud Foncier Eco, à dresser un panorama et une typologie des ZAE régionales.

Référents à l'agence :

Yohann LE POSTOLLEC

Anne-Lise BÉNARD

ACCOMPAGNER LA RÉGION SUD DANS LA DÉFINITION D'UNE STRATÉGIE RÉGIONALE DE LUTTE CONTRE L'ARTIFICIALISATION DES SOLS

L'adoption en août 2012 de la Loi Climat & Résilience a entre autres choses amené la Région Sud Provence-Alpes-Côte-D'azur à s'engager dans une modification de son Schéma Régional d'Aménagement, de Développement Durables et d'Égalité des Territoires approuvé en 2019. L'AURAV, agence pilote en ce domaine, a donc, avec les trois autres agences d'urbanisme de la Région, mené un accompagnement méthodologique

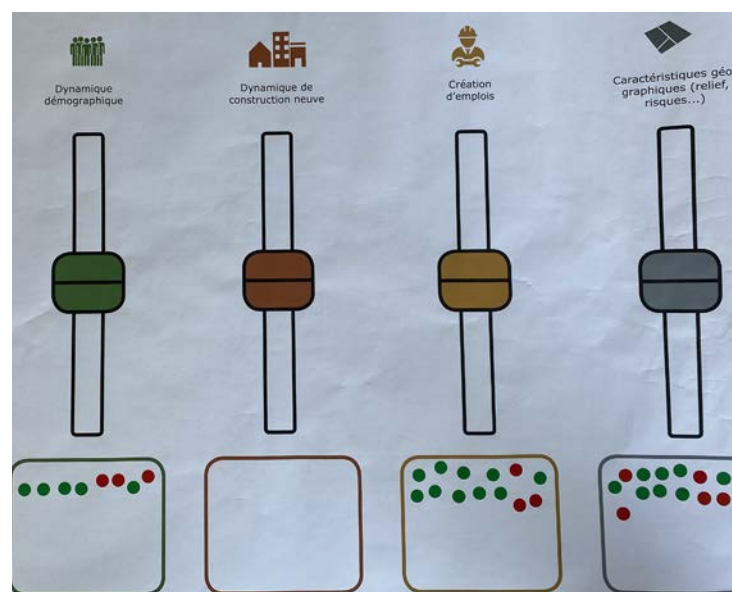
dans la définition d'une stratégie régionale de lutte contre l'artificialisation des sols et la territorialisation de la consommation d'espace. Cinq Instances Territoriales de Dialogue, réunions de travail participatives regroupant EPCI, communes et partenaires, ont été tenues et animées avec les agences, permettant aujourd'hui à la Région de s'engager dans la rédaction et la finalisation de la modification de son document dont l'arrêt est prévu courant 2023.

Référents à l'agence :

Marlène CREQUER

Aurore PITEL

Nicolas POIROT



CENTRALITÉ URBAINE

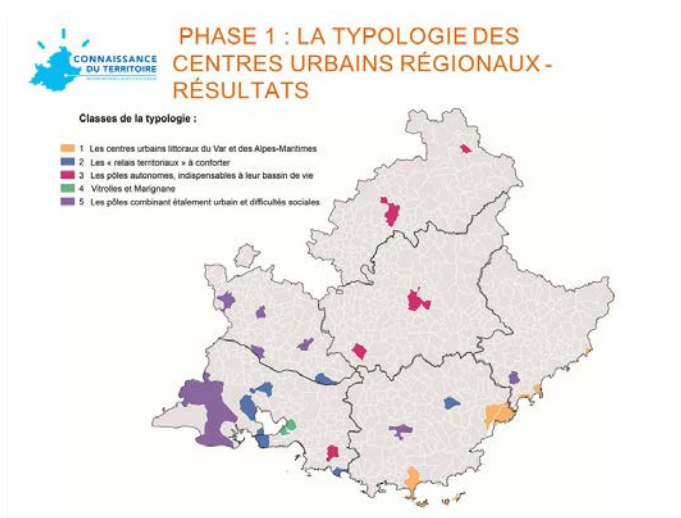
Pour mieux comprendre le regain d'attractivité des villes moyennes dans un contexte de mise en œuvre de la stratégie urbaine régionale inscrite dans le SRADDET, les quatre agences d'urbanisme ont analysé les trajectoires des centres urbains ayant un rôle structurant dans l'aménagement régional, l'accueil du développement économique, la formation, le développement des services et l'organisation des transports.

Cette analyse s'est traduite par la production d'une typologie des 26 centres urbains désignés par le SRADDET, puis en un recensement et une analyse fine des projets développés sur ces territoires.

Enfin, afin de mieux appréhender la vision territoriale portée par les élus et les techniciens de ces centralités, 7 communes ont fait l'objet d'entretiens qualitatifs.

Référente à l'agence :

Laure BIGOURDAN



ACCOMPAGNEMENT DES PARCS NATURELS RÉGIONAUX

En 2022, les missions des agences consistaient à accompagner les Parcs Naturels Régionaux dans la révision de leur Charte. L'AURAV a accompagné le PNR du Luberon dans l'identification des « dispositions pertinentes » de la charte qui devront être transposées dans les SCOT. Le PNR a arrêté son projet de charte à l'automne 2022.

Les agences ont participé au groupe de travail « sobriété foncière dans les PNR de la Région PACA ». Il s'agissait notamment d'animer un « atelier rural » organisé par la Région et de produire des fiches par Parcs reprenant les principaux indicateurs en matière de consommation d'espace.

Référents à l'agence :

Marlène CREQUER

Nicolas POIROT

Laura BERNARD



AUTRES ACTIVITÉS



RENATURATION DES COURS D'ÉCOLE

En 2022, l'AURAV a appuyé les communes d'Avignon et de Monteux dans leurs projets de renaturation des cours d'école.

Référente à l'agence :

Auriane BAROT BROUSSE

w de la cour de l'école de Massillargues

CHARTRE QUALITÉ D'HABITER AVIGNON

L'AURAV accompagne la ville d'Avignon dans l'élaboration de sa charte qualité d'habiter.

Elle a notamment co-organisé, avec la ville, les premiers « ateliers de Bénézet - logements du futur et futurs logements » le 20 mai 2022. Ces ateliers ont donné lieu à des échanges entre les acteurs du territoire (promoteurs, architectes, Grand Avignon, SPL...) qui viendront nourrir la charte qualité d'habiter. Cette dernière sera finalisée en 2023.

Référentes à l'agence :

Anne-Lise MAICHERAK

Malwine TRESVAUX DU FRAVAL



APPUI À LA COMMUNAUTÉ D'AGGLOMÉRATION VENTOUX COMTAT VENAISSIN

Dans le cadre de la démarche Petites Villes de Demain (PVD), la Communauté d'Agglomération Ventoux Comtat Venaissin a missionné l'AURAV pour l'accompagner dans ses réflexions, sur les communes de Mazan et Malaucène, en matière de :

- gestion du stationnement ;
- végétalisation de certains espaces publics et de méthodologie de mise en oeuvre de la végétalisation participative ;
- réaménagement des berges de l'Auzon (Mazan).

Référentes à l'agence :

Équipe projet stationnement :

Malwine TRESVAUX DU FRAVAL

Marlène CREQUER

Équipe projet végétalisation et berges de l'Auzon :

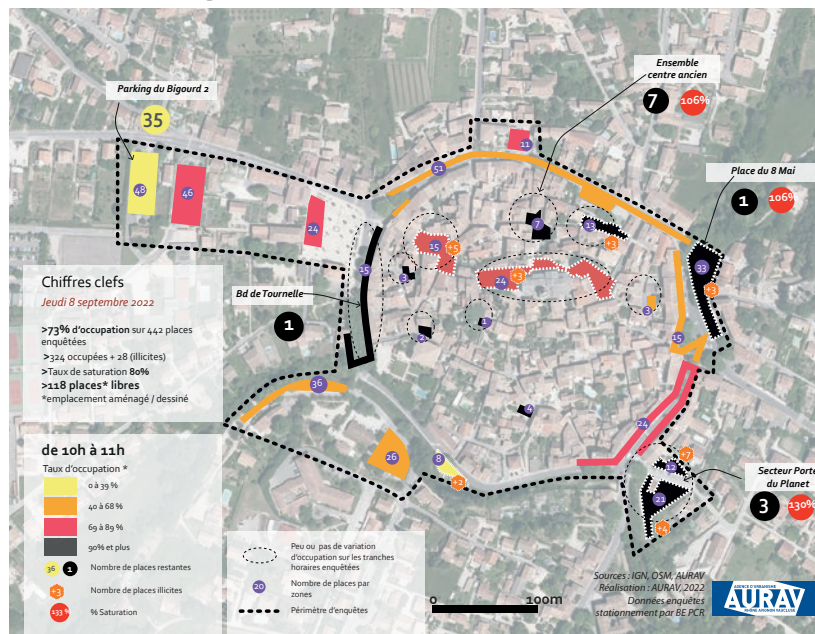
Chloé NOËL

Auriane BAROT BROUSSE

Des propositions de végétalisation complémentaires à l'échelle de plusieurs places



Analyser les enquêtes occupation pour définir une politique de stationnement adaptée à la commune



Désimperméabiliser et végétaliser pour améliorer le cadre de vie en centre-ville



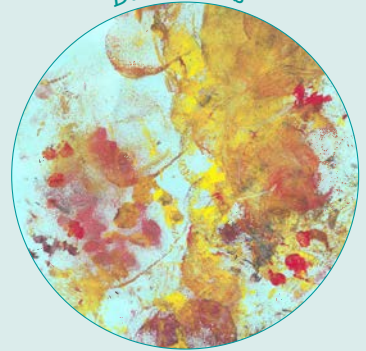
Une optimisation de la voirie pour végétaliser et réorganiser le stationnement



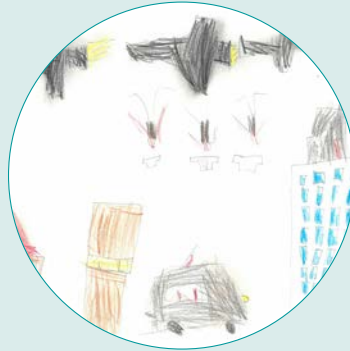
Charlotte - 4 ans



Dana - 2 ans



Alannah - 7 ans



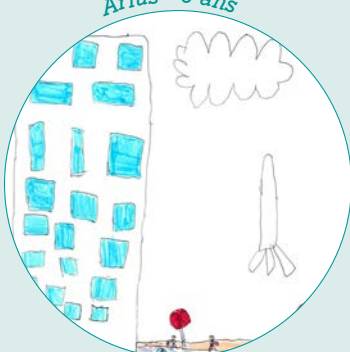
Charlie - 3 ans



Marilou - 12 ans



Arius - 8 ans



Lou - 6 ans



Arthur - 8 ans



Roméo - 7 ans

